




Dell Precision Tower 3620

Brugerhåndbog

Forordningsmodel: D13M
Forordningstype: D13M002



Bemærk, forsigtig og advarsel

-  **BEMÆRK:** BEMÆRK! angiver vigtige oplysninger om, hvordan du bruger computeren optimalt.
-  **FORSIGTIG:** FORSIGTIG angiver enten en mulig beskadigelse af hardware eller tab af data og oplyser dig om, hvordan du kan undgå dette problem.
-  **ADVARSEL:** ADVARSEL! angiver risiko for tingskade, personskade eller død.

Copyright © 2015 Dell Inc. Alle rettigheder forbeholdes. Dette produkt er beskyttet af amerikansk og international copyright og lovgivning om immateriel ejendom. Dell™ og Dell-logoet er varemærker tilhørende Dell Inc. i Amerikas Forenede Stater og/eller andre jurisdiktioner. Alle andre mærker og navne nævnt heri, kan være varemærker for deres respektive firmaer.

2016 - 06

rev. A02

Indholdsfortegnelse

1 Sådan arbejder du med computeren.....	5
Sikkerhedsinstruktioner.....	5
Før du udfører arbejde på computerens indvendige dele.....	6
Sådan slukker du for computeren.....	6
Efter du har udført arbejde på computerens indvendige dele.....	7
2 Sådan fjernes og installeres komponenter.....	8
Anbefalet værktøj.....	8
Sådan fjernes dækslet.....	8
Sådan installeres dækslet.....	8
Fjernelse af frontfacetten.....	9
Sådan installeres frontfacetten.....	9
Sådan fjernes harddiskmodulet.....	9
Sådan installeres harddiskmodulet.....	10
Fjernelse af det optiske drev.....	10
Sådan installeres det optiske drev.....	11
Sådan fjernes indtrængningskontakten.....	12
Sådan installeres indtrængningskontakten.....	12
Sådan fjernes hukommelsesmodulet.....	12
Sådan installeres hukommelsesmodulet.....	13
Sådan installeres PCIe solid-state-drevet (SSD).....	13
Sådan fjernes PCIe solid-state-drevet (SSD)	14
Sådan fjernes strømforsyningsenheden (PSU).....	15
Sådan installeres strømforsyningsenheden (PSU).....	16
Sådan fjernes I/O-panelet (Input/Output).....	16
Sådan installeres I/O-panelet (Input/Output).....	16
Sådan fjernes højttaleren.....	17
Sådan installeres højttaleren.....	17
Sådan fjernes udvidelseskortet.....	17
Sådan Installeres udvidelseskortet.....	18
Sådan fjernes systemblæseren.....	18
Sådan installeres systemblæseren.....	19
Sådan fjernes kølelegememodulet.....	19
Sådan installeres kølelegememodulet.....	20
Sådan fjernes processoren.....	20
Sådan installeres processoren.....	21
Fjernelse af systemkortet.....	21
Sådan installeres systemkortet.....	22


Systemkortkomponenter.....	23
3 Systeminstallationsmenu.....	25
Bootrækkefølge.....	25
Navigationstaster.....	26
Indstillinger i systeminstallationsmenuen.....	26
Sådan opdateres BIOS'en	34
Jumperindstillinger.....	35
System and Setup Password (System- og installationsadgangskode).....	35
Sådan tildeles systemadgangskode og installationsadgangskode.....	36
Sådan slettes eller ændres en eksisterende system- og/eller installationsadgangskode.....	37
Sådan deaktiveres en systemadgangskode.....	37
4 Diagnosticering.....	39
ePSA-diagnosticering (Enhanced Pre-Boot System Assessment).....	39
Fejlfinding på computeren.....	39
Strømindikator til diagnosticering.....	40
Bip-kode.....	41
Fejlmeddelelser.....	41
5 Specifikationer.....	47
6 Kontakt Dell.....	53

Sådan arbejder du med computeren


Sikkerhedsinstruktioner


Følg nedenstående sikkerhedsretningslinjer for at beskytte computeren mod potentielle skader og af hensyn til din egen sikkerhed. Hvis intet andet er angivet bygger hver fremgangsmåde i dette dokument på følgende forudsætninger:


- Du har læst sikkerhedsoplysningerne, som fulgte med computeren.
- En komponent kan genmonteres eller – hvis købt separat – installeres ved at udføre fjernelsesproceduren i omvendt rækkefølge.


 **ADVARSEL:** Frakobl alle strømkilder inden du tager computerdækslet eller paneler af. Når du er færdig med at arbejde i computeren, genplacer alle dæksler, paneler og skruer, inden du tilslutter strømkilden.


 **ADVARSEL:** Før du udfører arbejde på computerens indvendige dele, skal du læse de sikkerhedsoplysninger, der fulgte med computeren. Du kan finde yderligere oplysninger om best practices for sikkerhed på webstedet Regulatory Compliance på www.dell.com/regulatory_compliance

 **FORSIGTIG:** Mange reparationer kan kun udføres af en certificeret servicetekniker. Du bør kun udføre fejlfinding og enkle reparationer, hvis de er godkendt i produktokumentationen eller som er anvist af vores online- eller telefonbaserede service- og supportteam. Skader, der skyldes servicering, der ikke er godkendt af Dell, dækkes ikke af garantien. Læs og følg sikkerhedsinstruktionerne, der blev leveret sammen med produktet.

 **FORSIGTIG:** For at undgå elektrostatisk afladning bør du jorde dig selv ved hjælp af en jordingsrem eller ved jævnligt at røre ved en umalet metaloverflade (f.eks. et stik på computerens bagside).

 **FORSIGTIG:** Komponenter og kort skal behandles forsigtigt. Rør ikke ved kortenes komponenter eller kontaktområder. Hold et kort i kanterne eller i dets metalbeslag. Hold en komponent som f.eks. en processor ved dens kanter og ikke ved dens ben.

 **FORSIGTIG:** Når du frakobler et kabel, skal du tage fat i dets stik eller dets trækflig og ikke i selve kablet. Nogle kabler har stik med låsetappe. Hvis du frakobler et sådant kabel, bør du trykke på låsetappene, før du frakobler kablet. Når du trækker stik fra hinanden, skal du sikre at de flugter for at undgå at bøje stikkets ben. Du bør også sikre dig, at begge stik sidder rigtigt og flugter med hinanden, inden du sætter et kabel i.

 **BEMÆRK:** Computerens og visse komponenters farve kan afvige fra, hvad der vist i dette dokument.


Før du udfører arbejde på computerens indvendige dele

Inden du udfører arbejde på computerens indvendige dele, skal du benytte følgende fremgangsmåde for at forebygge skader på computeren.


1. Sørg for, at du følger [Sikkerhedsinstruktioner](#).
2. Sørg for, at arbejdsoverfladen er jævn og ren for at forhindre, at computerdækslet bliver ridset.
3. Sluk for computeren, se [Sådan slukker du for computeren](#).

 **FORSIGTIG: Frakobl, for at frakoble et netværkskabel, først kablet fra computeren, og frakobl det derefter fra netværksenheden.**



4. Frakobl alle netværkskablerne fra computeren.
5. Frakobl computeren og alle tilsluttede enheder fra deres stikkontakter.
6. Tryk på og hold tænd/sluk-knappen nede, mens computeren er taget ud af stikkontakten, for at jordforbinde bundkortet.
7. Fjern dækslet.

 **FORSIGTIG: Inden du rører ved noget inde i computeren, skal du jorde dig selv ved at røre en umalet metaloverflade som f.eks. metallet på bagsiden af computeren. Fjern statisk elektricitet, som kan beskadige de interne komponenter, ved røre ved en umalet overflade løbende under arbejdet.**


Sådan slukker du for computeren

 **FORSIGTIG: For at undgå datatab bør du gemme og lukke alle åbne filer og lukke alle åbne programmer, inden du slukker computeren.**


1. Sådan slukker du for computeren:
 - I Windows 10 (ved brug af en berøringsaktiveret enhed eller mus):

1. Klik eller tryk på .
2. Klik eller tryk på  klik herefter på, eller berør **Luk computeren**.

- I Windows 8 (ved brug af en berøringsaktiveret enhed):

1. Stryg ind fra skærmens højre kant, hvilket åbner menuen **Amuletter**, vælg her **Indstillinger**.
2. Tryk på  og tryk derefter på **Luk computeren**

- I Windows 8 (ved brug af mus):

1. Peg på skærmens øverste hjørne og klik på **Indstillinger**.
2. Klik på  og klik derefter på **Luk computeren**.

- I Windows 7:

1. Klik på **Start**.
2. Klik på **Luk computeren**.


eller

1. Klik på **Start**.
2. Klik på pilen i nederste højre hjørne i **Start**-menuen, og klik derefter på **Log af**.
2. Sørg for, at computeren og alle tilsluttede enheder er slukket. Hvis computeren og de tilsluttede enheder ikke blev slukket automatisk, da du lukkede operativsystemet, skal du trykke på tænd/sluk-knappen i 6 sekunder for at slukke dem.

Efter du har udført arbejde på computerens indvendige dele

Når du har udført udskiftningsprocedurer, skal du sørge for at tilslutte eksterne enheder, kort og kabler, før du tænder computeren.

1. Genmonter coveret.

 **FORSIGTIG: For at tilslutte et netværkskabel skal du først sætte det i netværksenheden og derefter sætte det i computeren.**

2. Tilslut telefon- eller netværkskabler til computeren.
3. Tilslut computeren og alle tilsluttede enheder til deres stikkontakter.
4. Tænd computeren
5. Få bekræftet, hvis det er nødvendigt, at computeren fungerer korrekt, ved at køre **Dell Diagnostics**.

Sådan fjernes og installeres komponenter

Dette afsnit har detaljerede oplysninger om, hvordan computerens komponenter fjernes eller installeres.

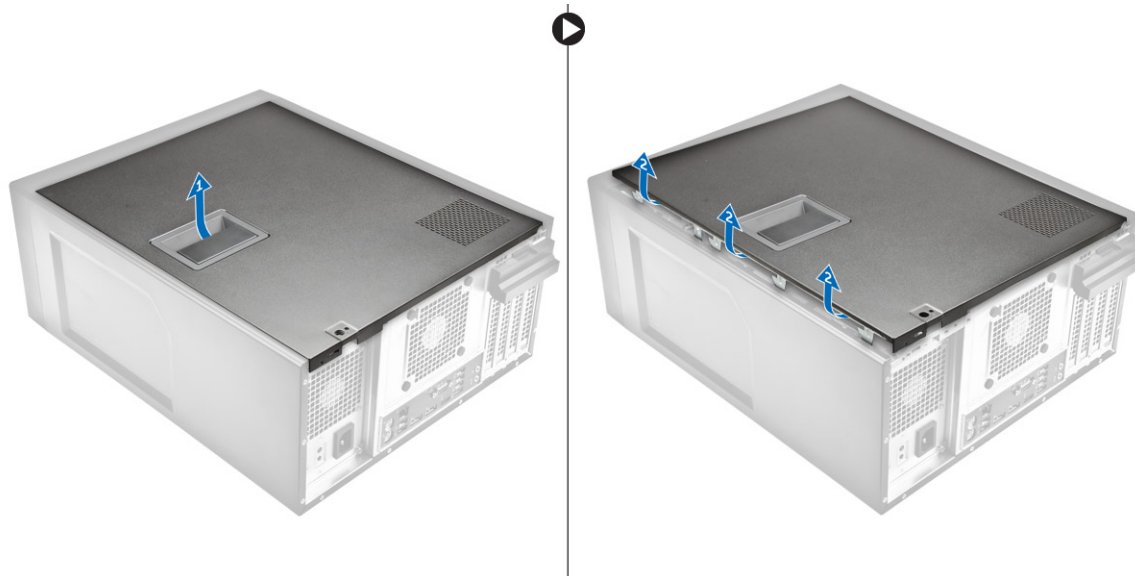
Anbefalet værktøj

Procedurerne i dette dokument kræver følgende værktøj:

- Lille, almindelig skruetrækker
- En stjerneskrue
- En lille plastiksyl

Sådan fjernes dækslet

1. Følg proceduren i [Før du udfører arbejde på computerens indvendige dele](#).
2. Træk i frigørelseslåsen for at frigøre dækslet [1].
3. Træk i dækslet og løft det op for at fjerne det fra computeren [2].

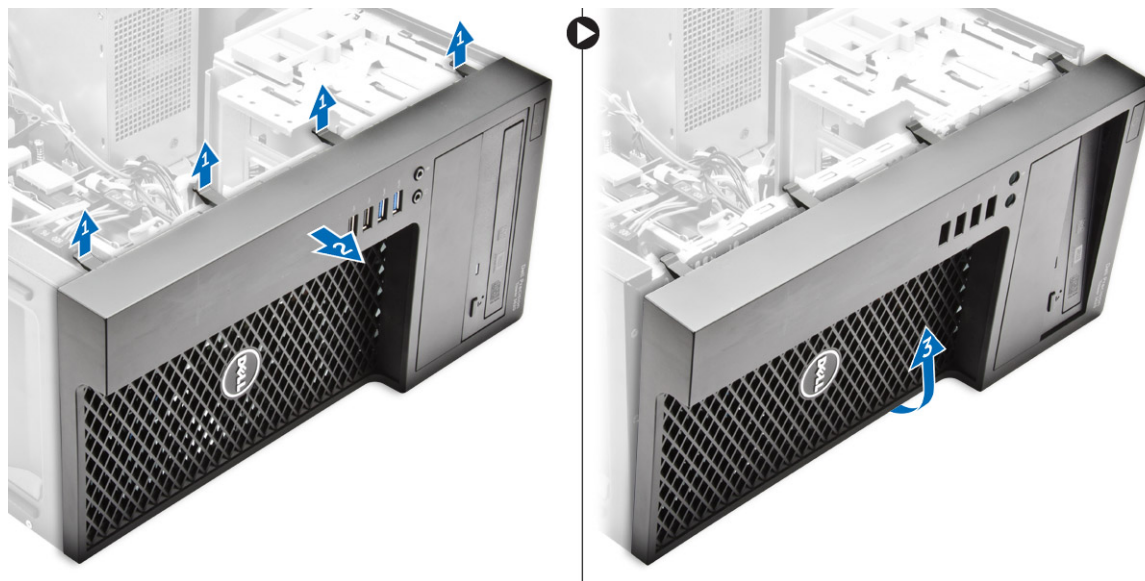


Sådan installeres dækslet

1. Flugt dækslet langs dets tappe på computerens kabinet.
2. Tryk ned på dækslet, indtil det klikker på plads.
3. Følg proceduren i [Efter du har udført arbejde på computerens indvendige dele](#).

Fjernelse af frontfacetten

1. Følg proceduren i [Før du udfører arbejde på computerens indvendige dele](#).
2. Fjern [dækslet](#).
3. For at fjerne frontfacetten:
 - a. Løft fastgørelsestapperne [1] og frigør frontfacetten [2].
 - b. Løft frontfacetten op for at fjerne den fra computeren [3].

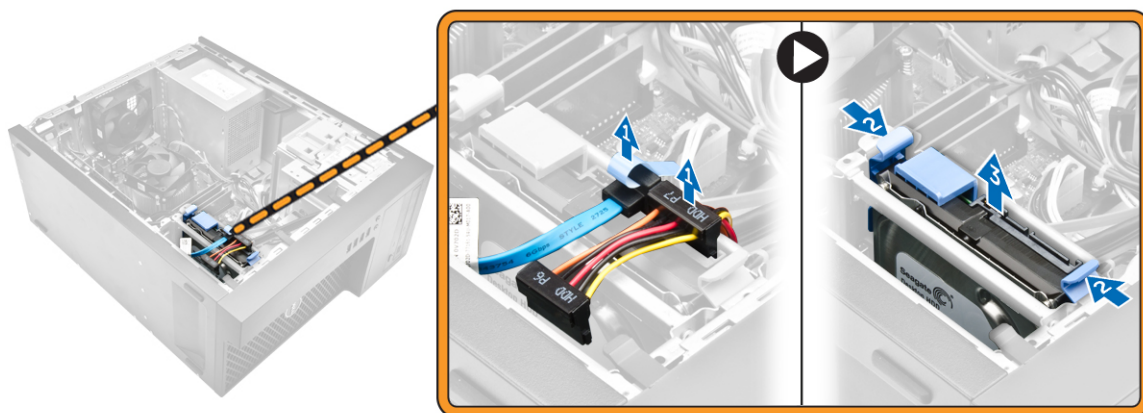


Sådan installeres frontfacetten

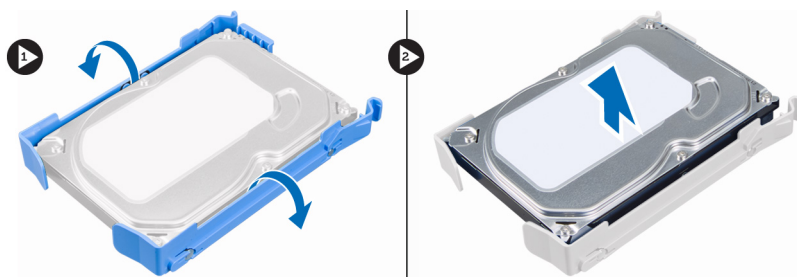
1. Hold i facetten og sørg for, at dens kroge klikker ind i udskæringerne i computeren.
2. Drej frontfacetten imod computeren.
3. Tryk på frontfacetten indtil tapperne klikker på plads.
4. Installer [dækslet](#).
5. Følg proceduren i [Efter du har udført arbejde på computerens indvendige dele](#).

Sådan fjernes harddiskmodulet

1. Følg proceduren i [Før du udfører arbejde på computerens indvendige dele](#).
2. Fjern [dækslet](#).
3. Frakobl datakablet og strømkablet fra harddisken [1].
4. Tryk på tapperne på det blå fastgørelsesbeslag [2] og løft harddiskbeslaget ud af harddiskbåsen [3].



5. Vrid harddiskens beslag og fjern derefter harddisken fra beslaget.



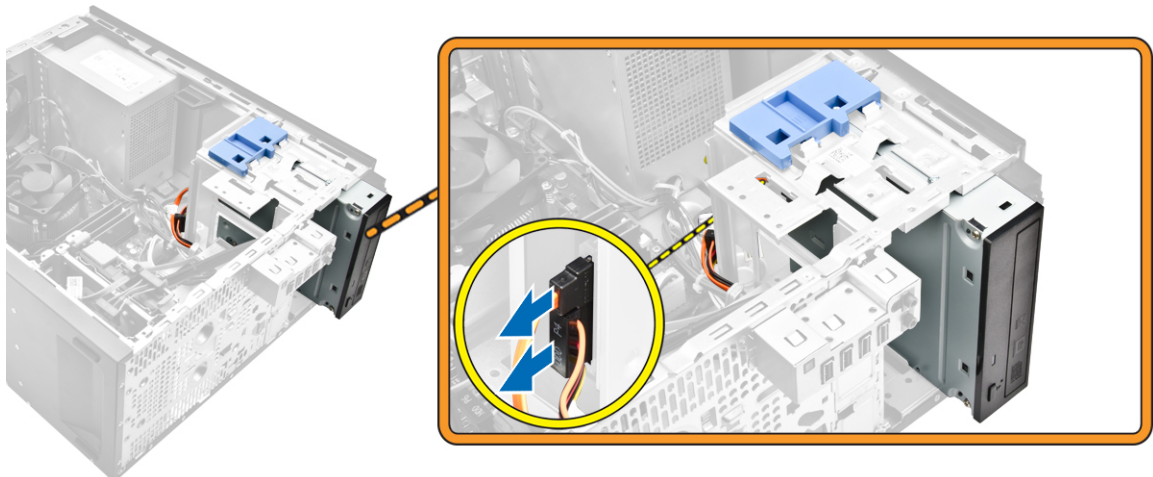
6. Gentag trin 3 og 4 for at fjerne den ekstra harddisk (hvis tilgængelig).

Sådan installeres harddiskmodulet

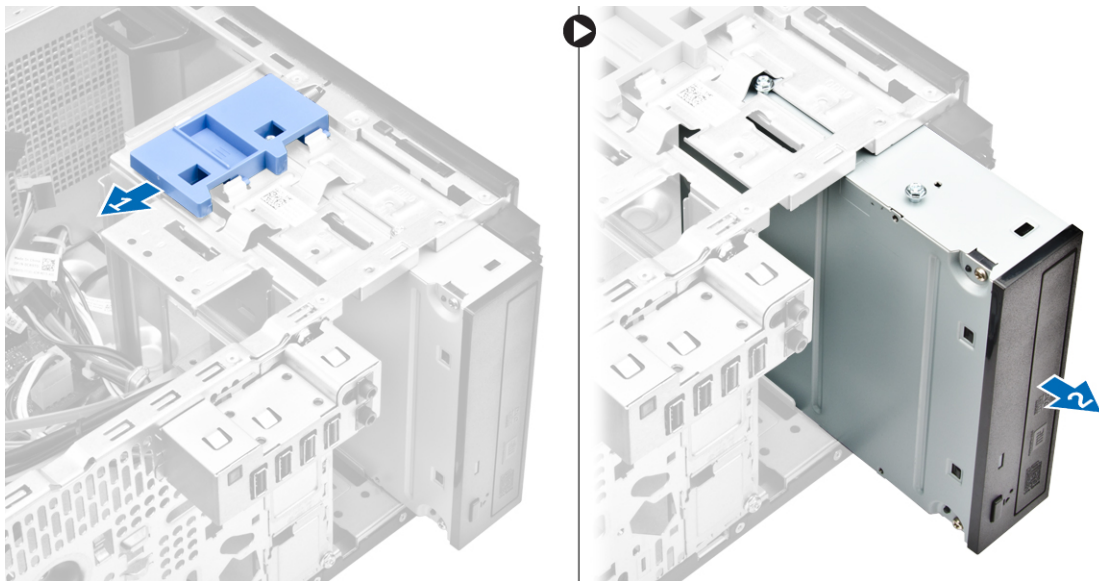
1. Sæt harddisken tilbage i harddiskbeslaget.
2. Tryk på fastgørelsesbeslagene og skub harddiskmodulet ind i drevbåsen.
3. Tilslut datakablet og strømkablet til harddisken.
4. Installer [dækslet](#).
5. Følg proceduren i [Efter du har udført arbejde på computerens indvendige dele](#).

Fjernelse af det optiske drev

1. Følg proceduren i [Før du udfører arbejde på computerens indvendige dele](#).
2. Fjern:
 - a. [dæksel](#)
 - b. [frontfacet](#)
3. Frakobl data- og strømkablet fra det optiske drev.



4. For at fjerne det optiske drev:
 - a. Træk og hold det optiske drevs lås for at frigøre det optiske drev [1].
 - b. Træk det optiske drev ud af computeren [2].



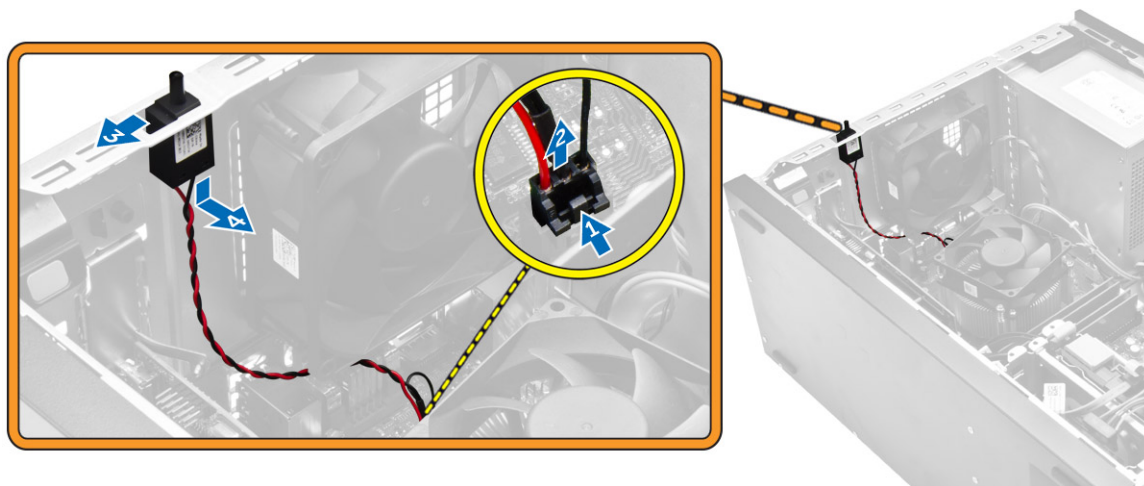
5. Gentag trin 3 og 4 for at fjerne det andet optiske drev (hvis tilgængeligt).

Sådan installeres det optiske drev

1. Skub det optiske drev ind i den optiske drevbås, fra computerens forside, indtil det sidder fast.
2. Slut datakablet og strømkablet til det optiske drev.
3. Installer:
 - a. [frontfacet](#)
 - b. [dæksel](#)
4. Følg proceduren i [Efter du har udført arbejde på computerens indvendige dele](#).

Sådan fjernes indtrængningskontakten

1. Følg proceduren i [Før du udfører arbejde på computerens indvendige dele](#).
2. Fjern [dækslet](#).
3. For at fjerne indtrængningskontakten:
 - a. Tryk på tappen for at frakoble kablet til indtrængningskontakten fra systemkortet [1, 2].
 - b. Træk knappen på indtrængningskontakten mod bunden af chassiset [3].
 - c. Træk i indtrængningskontakten for at fjerne den fra slottet [4].

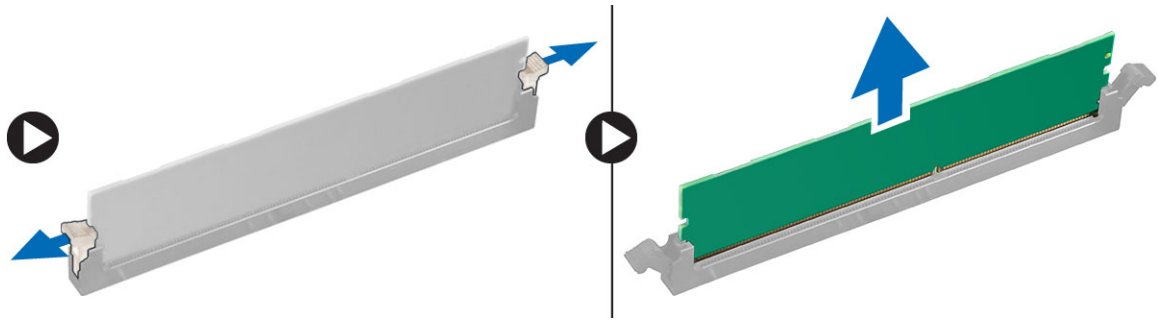


Sådan installeres indtrængningskontakten

1. Indsæt indtrængningskontakten i åbningen i chassiset.
2. Skub indtrængningskontakten for at fastgøre den.
3. Tilslut indtrængningskontaktens kabel til systemkortet.
4. Installer [dækslet](#).
5. Følg proceduren i [Efter du har udført arbejde på computerens indvendige dele](#).

Sådan fjernes hukommelsesmodulet


1. Følg proceduren i [Før du udfører arbejde på computerens indvendige dele](#).
2. Fjern [dækslet](#).
3. Tryk på hukommelsesmodulets fastgørelsestapper på begge sider af hukommelsesmodulet.
4. Løft hukommelsesmodulet ud af stikket på systemkortet.



Sådan installeres hukommelsesmodulet

1. Ret hukommelsesmodulets indhak ind efter tappen på hukommelsesmodulets stik.
2. Indsæt hukommelsesmodulet i hukommelsesmodulsoklen.
3. Tryk på hukommelsesmodulet indtil fastgørelsestapperne klikker på plads.
4. Installer [dækslet](#).
5. Følg proceduren i [Efter du har udført arbejde på computerens indvendige dele](#).

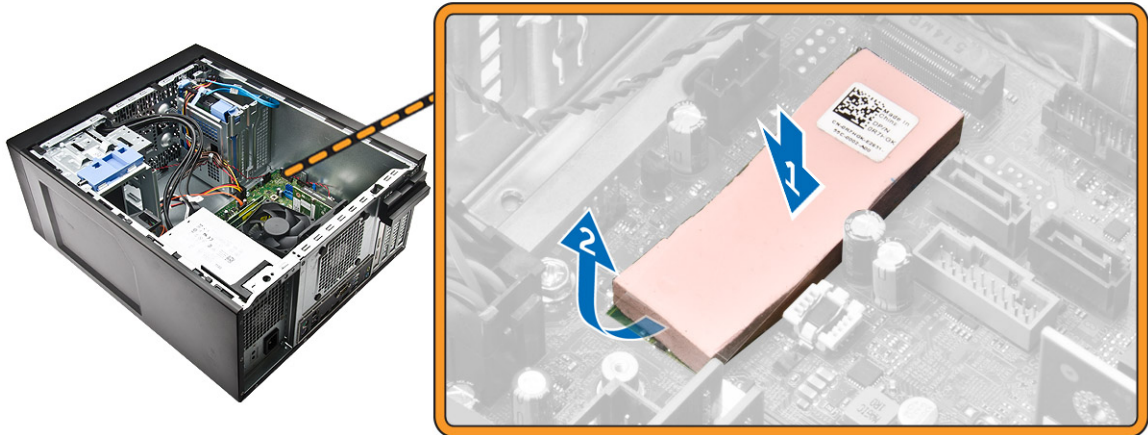
Sådan installeres PCIe solid-state-drevet (SSD)

 **BEMÆRK:** PCIe SSD-kortet bliver leveret med følgende komponenter:

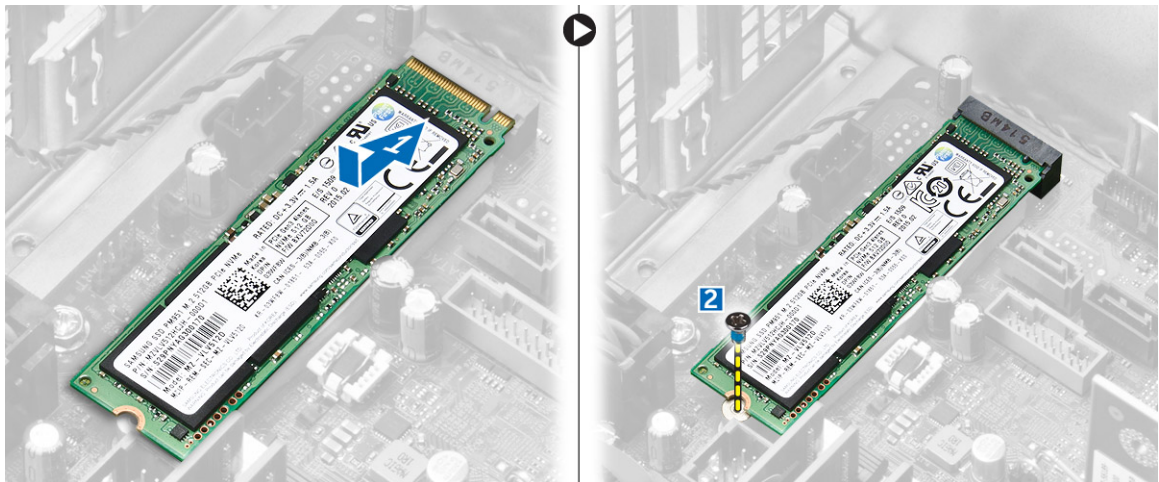
1. PCIe SSD-kort
 2. Termisk underlag
 3. Skue
1. Følg proceduren i [Før du udfører arbejde på computerens indvendige dele](#).
 2. Fjern:
 - a. [dæksel](#)
 - b. [harddisk](#)
 - c. [optisk drev](#)
 3. Pil den blå selvklæbende tape af det termiske underlag.



4. Placer det termiske underlag i åbningen på systemkortet, og pil den lyserøde selvklæbende tape af [1, 2].



5. Skub PCIe SSD-kortet ind i dets slot og spænd skruen for at fastgøre det til systemkortet [1, 2].

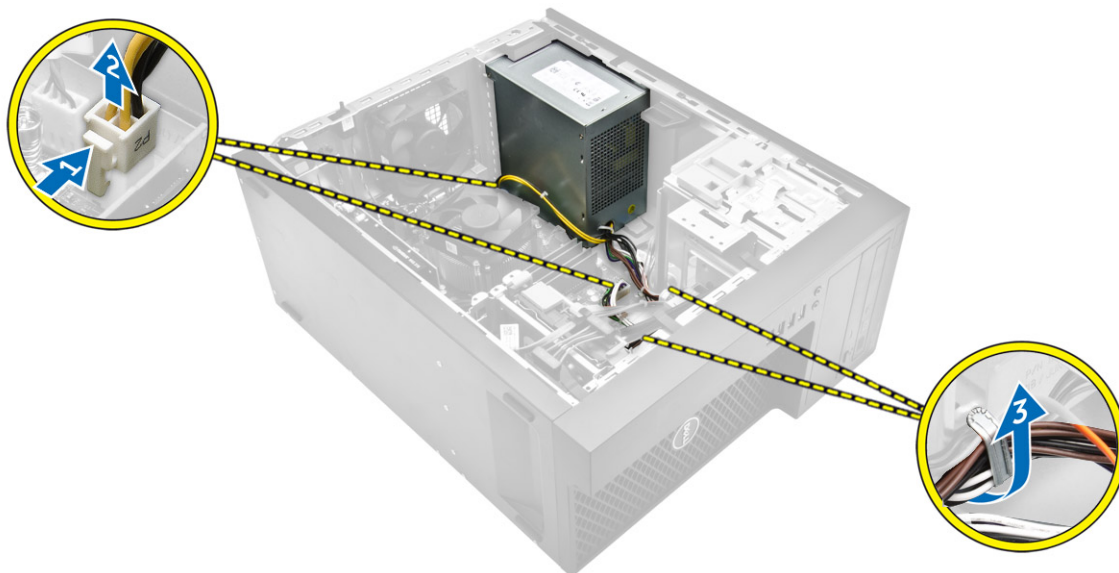


Sådan fjernes PCIe solid-state-drevet (SSD)

1. Fjern skruen, der fastgør PCIe SSD-kortet.
2. Træk og løft PCIe SSD-kortet væk fra computeren.
3. Løft det termiske underlag af systemkortet.
4. Installer:
 - a. [optisk drev](#)
 - b. [harddisk](#)
 - c. [dæksel](#)
5. Følg proceduren i [Efter du har udført arbejde på computerens indvendige dele](#).

Sådan fjernes strømforsyningsenheden (PSU)

1. Følg proceduren i [Før du udfører arbejde på computerens indvendige dele](#).
2. Fjern [dækslet](#).
3. Tryk på tappen på de 4-bens strømkabler og frakobl dem fra systemkortet [1,2].
4. Frigør kablerne fra klemmen [3].



5. Sådan fjernes strømforsyningsenheden (PSU):
 - a. Fjern skruerne, som fastgør PSU'en til computeren [1].
 - b. Frakobl PSU-kablerne fra stikkene på systemkortet.
 - c. Frigør PSU-kablerne fra fastgørelsesklemmerne.
 - d. Tryk på metal-frigørelsestappen [2], træk [3] og løft PSU'en ud af computeren [4].

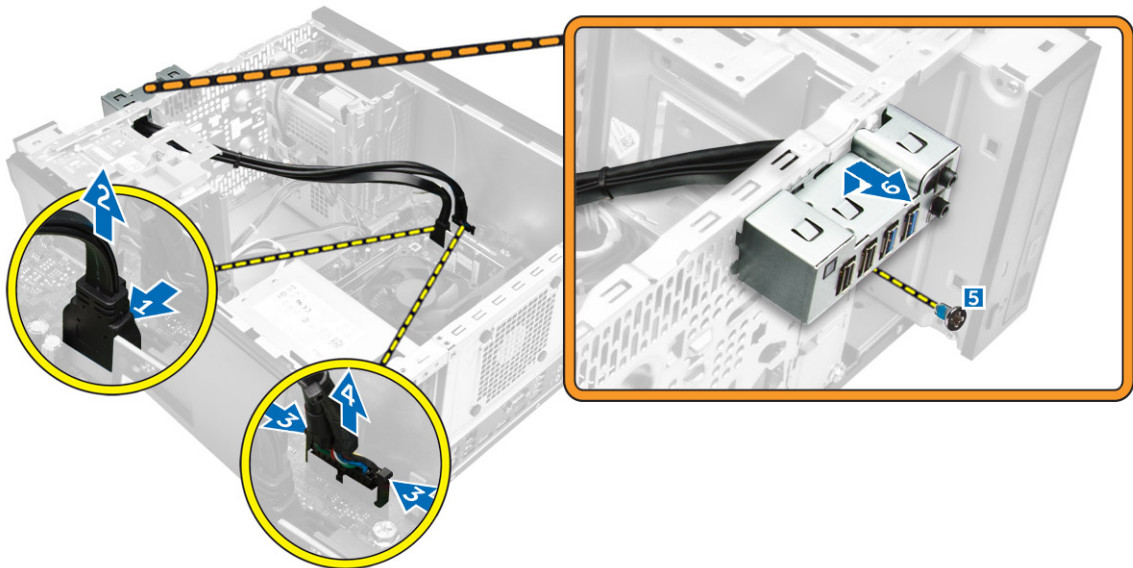


Sådan installeres strømforsyningsenheden (PSU)

1. Indsæt PSU'en i dens slot og skub PSU'en bagud i computeren, indtil den klikker på plads.
2. Spænd skrueerne for at fastgøre PSU'en til computeren.
3. Før PSU-kablerne igennem fastgørelsesklemmerne.
4. Tilslut PSU-kablerne til stikkene på systemkortet.
5. Installer [dækslet](#).
6. Følg proceduren i [Efter du har udført arbejde på computerens indvendige dele](#).

Sådan fjernes I/O-panelet (Input/Output)

1. Følg proceduren i [Før du udfører arbejde på computerens indvendige dele](#).
2. Fjern:
 - a. [dækslet](#)
 - b. [frontfacet](#)
3. For at fjerne I/O-panelet:
 - a. Frakobl I/O-kablet og USB-datakablet fra systemkortet [1, 2, 3, 4].
 - b. Fjern skruen, der fastgør I/O-panelet til computeren [5].
 - c. Skub I/O-panelet hen imod computerens venstre side for at frigøre det og træk I/O-panelet sammen med dets kabel ud af computeren [6].



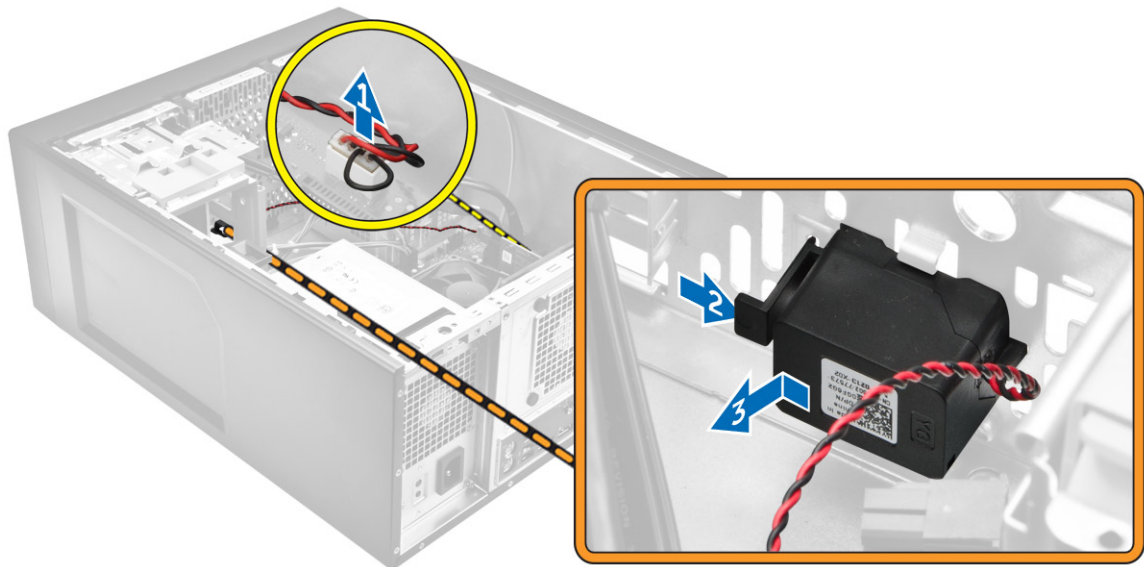
Sådan installeres I/O-panelet (Input/Output)

1. Indsæt I/O-panelet i åbningen på chassiset front.
2. Skub I/O-panelet til højre på computeren for at fastgøre det til chassiset.
3. Spænd skruen for at fastgøre Input/Output-panelet til kabinettet.
4. Tilslut I/O panelets kabel og USB-datakablet til systemkortet.
5. Installer:

- a. [frontfacet](#)
- b. [dækslet](#)
6. Følg proceduren i [Efter du har udført arbejde på computerens indvendige dele](#).

Sådan fjernes højttaleren

1. Følg proceduren i [Før du udfører arbejde på computerens indvendige dele](#).
2. Fjern [dækslet](#).
3. For at fjerne højttaleren:
 - a. Frakobl højttalerkablet fra systemkortet [1].
 - b. Tryk på sikkerhedstappen på højttaleren for at trække højttaleren ud fra chassiset [2, 3].

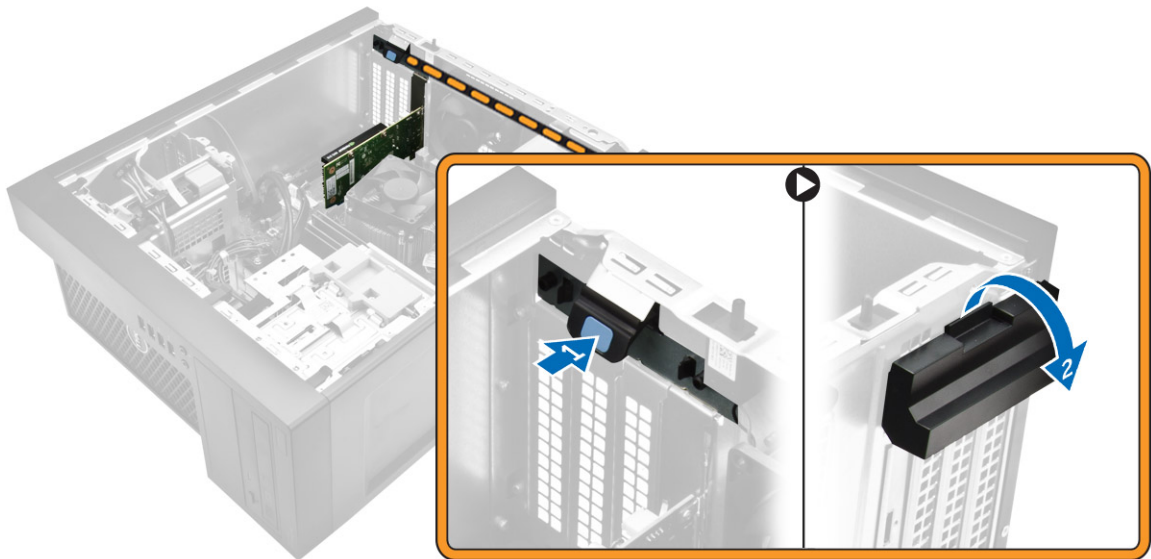


Sådan installeres højttaleren

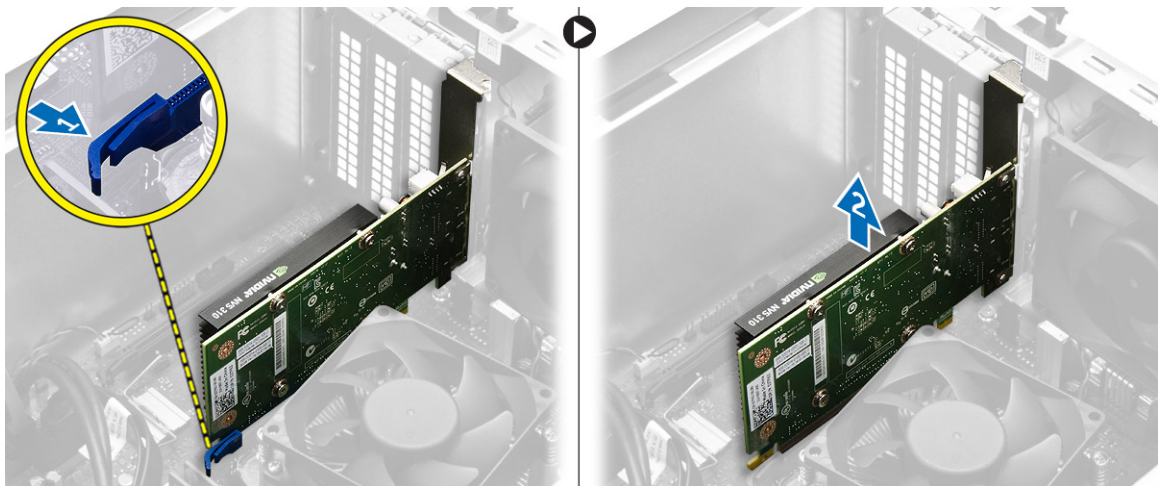
1. Skub højttalermodulet ind i dens slot for at fastgøre den.
2. Tilslut højttalerkablet til systemkortet.
3. Installer [dækslet](#).
4. Følg proceduren i [Efter du har udført arbejde på computerens indvendige dele](#).

Sådan fjernes udvidelseskortet

1. Følg proceduren i [Før du udfører arbejde på computerens indvendige dele](#).
2. Fjern [dækslet](#).
3. Tryk på fastgørelsestapperne for at frigøre kort-fastgørelseslåsen [1, 2].



4. For at fjerne udvidelseskortet:
 - a. Tryk på frigørelseslåsen for at frigøre udvidelseskortet [1].
 - b. Løft kortet ud af stikket [2].



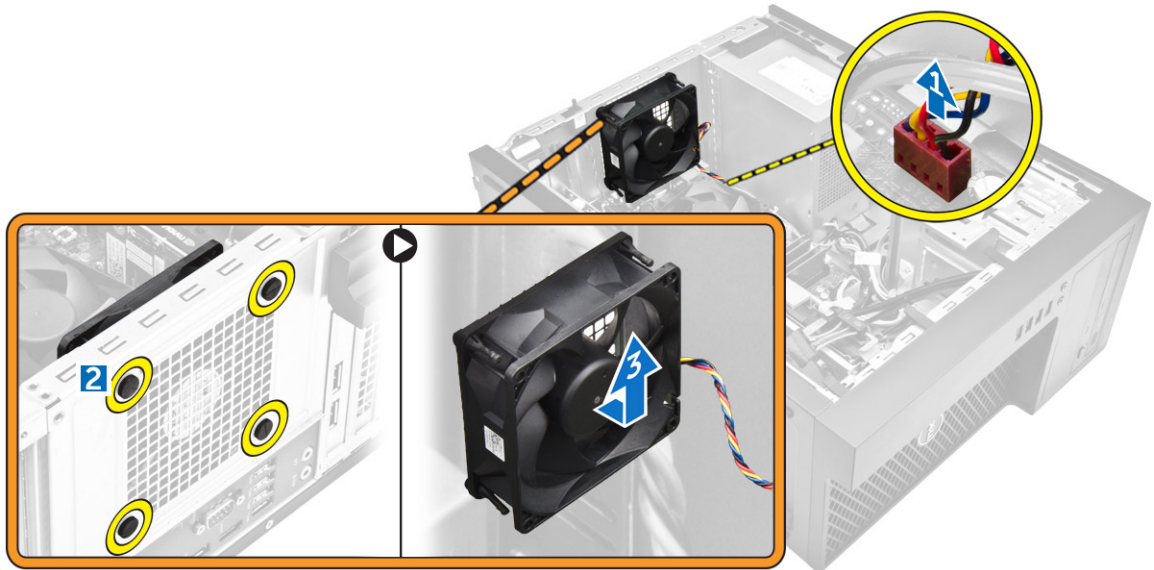
Sådan Installeres udvidelseskortet

1. Indsæt udvidelseskortet i stikket på systemkortet og tryk ned indtil det klikker på plads.
2. Luk udløserlåsen
3. Installer [dækslet](#).
4. Følg proceduren i [Efter du har udført arbejde på computerens indvendige dele](#).

Sådan fjernes systemblæseren

1. Følg proceduren i [Før du udfører arbejde på computerens indvendige dele](#).
2. Fjern [dækslet](#).

3. For at fjerne systemblæseren:
 - a. Frakobl systemblæserens kabel fra systemkortet [1].
 - b. Stræk gummiringene, der fastgør blæseren til computeren, for at gøre det nemmere at fjerne blæseren [2].
 - c. Træk og løft systemblæseren fra computeren [3].

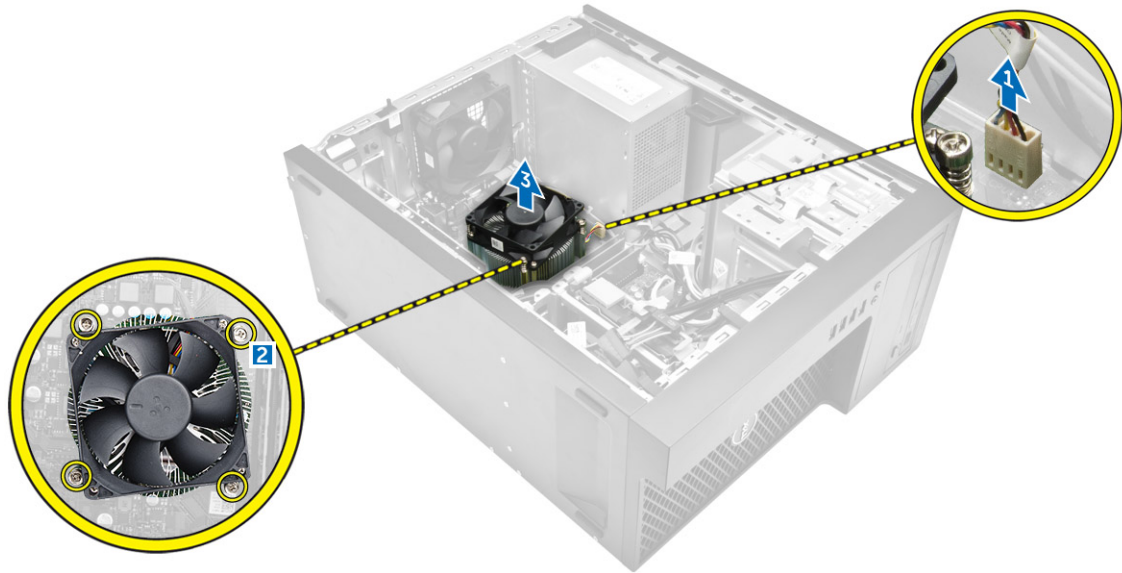


Sådan installeres systemblæseren

1. Hold systemblæseren i siderne med kabelenden vendende mod bunden af computeren.
2. Før de fire gummiringe igennem chassiset, og træk udad langs rillen for at fastgøre systemblæseren.
3. Tilslut systemblæserens kabel til bundkortet.
4. Installer [dækslet](#).
5. Følg proceduren i [Efter du har udført arbejde på computerens indvendige dele](#).

Sådan fjernes kølelegememodulet

1. Følg proceduren i [Før du udfører arbejde på computerens indvendige dele](#).
2. Fjern [dækslet](#).
3. For at fjerne kølelegememodulet:
 - a. Frakobl kølelegemets kabel fra systemkortet [1].
 - b. Løsn skrueerne i en diagonal rækkefølge [2].
 - c. Løft kølelegememodulet væk fra computeren [3].



Sådan installeres kølelegememodul

1. Placer kølelegememodul på processoren.
2. Spænd monteringskruerne i diagonal rækkefølge for at fastgøre kølelegememodul til computeren.
3. Tilslut kølelegemet kabel til bundkortet.
4. Installer [dækslet](#).
5. Følg proceduren i [Efter du har udført arbejde på computerens indvendige dele](#).

Sådan fjernes processoren

1. Følg proceduren i [Før du udfører arbejde på computerens indvendige dele](#).
2. Fjern:
 - a. [dæksel](#)
 - b. [frontfacet](#)
 - c. [harddisk](#)
 - d. [kølelegeme](#)
3. For at fjerne processoren:
 - a. Frigør sokkelhåndtaget ved at skubbe håndtaget ned og ud under tappen på processorskærmen [1].
 - b. Løft håndtaget opad og løft processorskærmen [2].
 - c. Løft processoren ud af soklen [3].

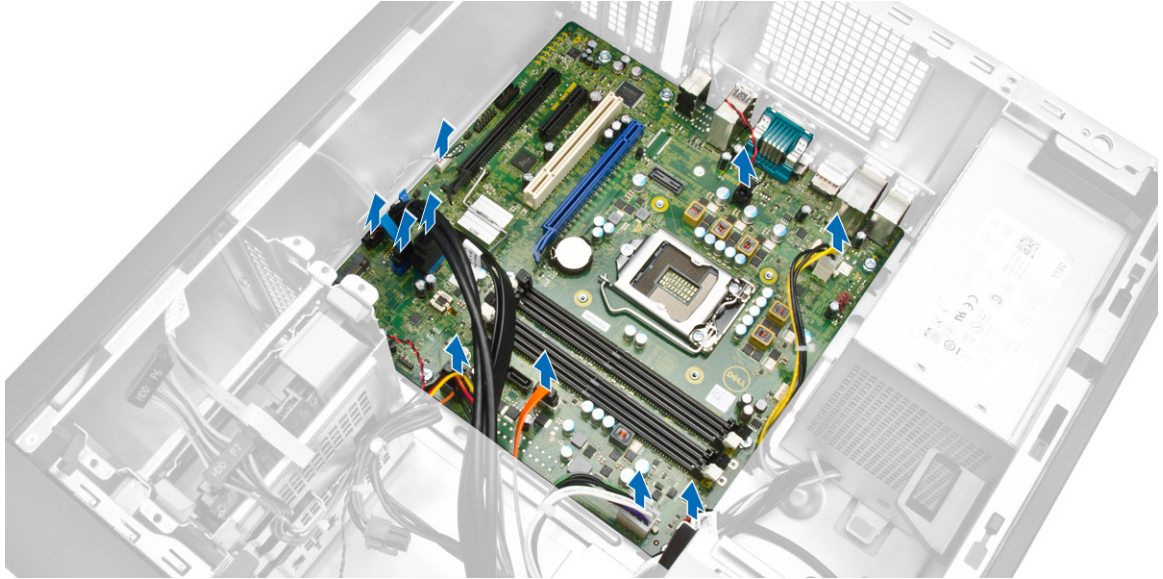


Sådan installeres processoren

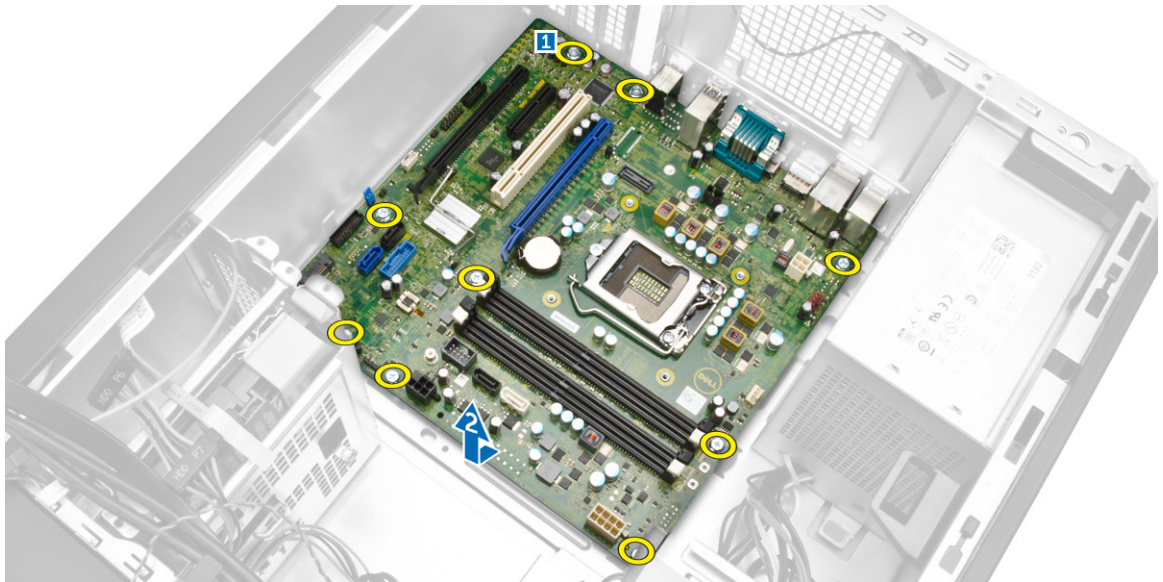
1. Juster processoren ind med sokkelnøglerne.
2. Ret stift-1-indikatoren på processoren ind med trekanten på soklen.
3. Placer processoren på soklen så slottene på processoren er på linje med sokkelnøglerne.
4. Luk processorskærmen ved at skubbe den ind under fastgørelsesskruen.
5. Sænk sokelhåndtaget og skub det ind under tappen for at låse det.
6. Installer:
 - a. [kølelegeme](#)
 - b. [harddisk](#)
 - c. [frontfacet](#)
 - d. [dæksel](#)
7. Følg proceduren i [Efter du har udført arbejde på computerens indvendige dele.](#)

Fjernelse af systemkortet

1. Følg proceduren i [Før du udfører arbejde på computerens indvendige dele.](#)
2. Fjern:
 - a. [dæksel](#)
 - b. [frontfacet](#)
 - c. [hukommelsesmodul](#)
 - d. [harddisk](#)
 - e. [udvidelseskort](#)
 - f. [kølelegeme](#)
3. Frakobl alle kabler tilsluttet systemkortet.



4. For at fjerne systemkortet:
 - a. Fjern de skruer, der fastgør systemkortet til computeren [1].
 - b. Træk i systemkortet og løft det væk fra computeren [2].

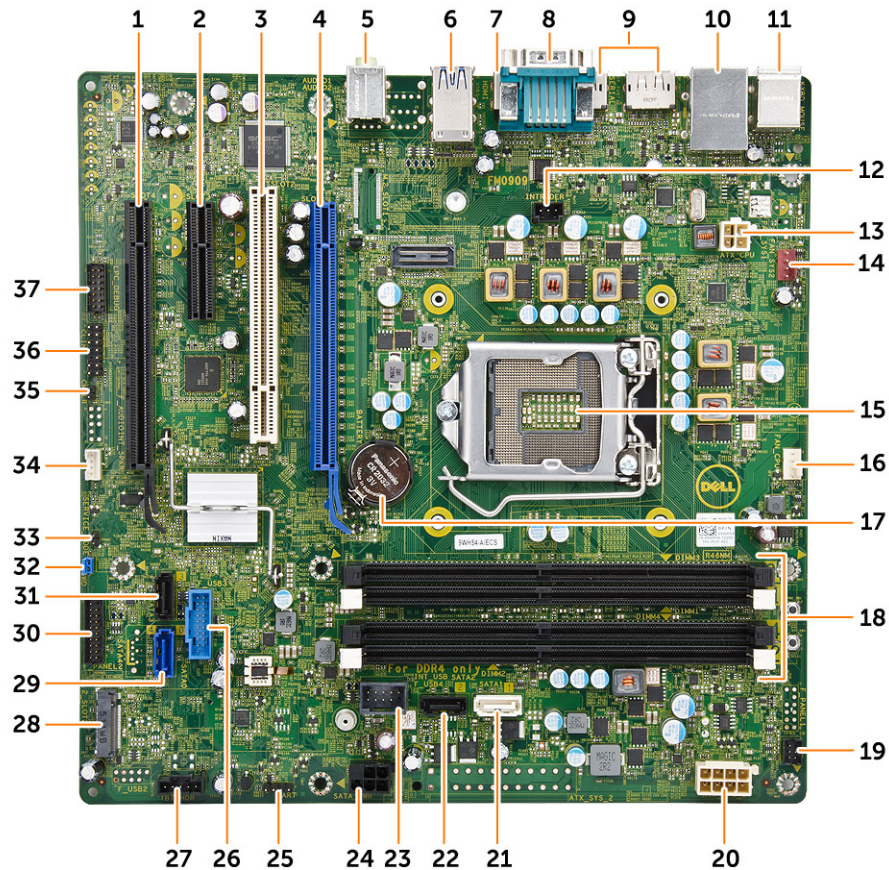


Sådan installeres systemkortet

1. Flugt bundkortet med portstikkene bag på kabinettet og anbring bundkortet i kabinettet.
2. Spænd skrueerne, der fastgør systemkortet til chassiset.
3. Tilslut kablerne til systemkortet.
4. Installer:
 - a. [kølelegeme](#)
 - b. [udvidelseskort](#)

- c. [harddisk](#)
 - d. [hukommelsesmodul](#)
 - e. [frontfacet](#)
 - f. [dæksel](#)
5. Følg proceduren i [Efter du har udført arbejde på computerens indvendige dele.](#)

Systemkortkomponenter



Figur 1. Systemkortets komponenter

- | | |
|---|----------------------------------|
| 1. PCI Express x16 slot (tilsluttet som x4) | 2. PCI express x4 slot |
| 3. PCI-åbning | 4. PCI express x16 Gen 3 slot |
| 5. stik til indgående linje | 6. USB 3.0-stik |
| 7. HDMI-stik | 8. seriel portstik |
| 9. 2 x DisplayPort-stik | 10. USB 2.0 med netværksstik |
| 11. Tastatur- / musestik | 12. indtrængningskontaktens stik |
| 13. P2 strømstik | 14. systemblæserens stik |
| 15. CPU-sokkel | 16. CPU-blæserens stik |
| 17. Møntcellebatteri | 18. hukommelses-slot |
| 19. forreste strømkontaktstik | 20. strømstik med 8 ben |

- | | |
|--------------------------------|--|
| 21. SATA 1-stik | 22. SATA 2-stik |
| 23. internt USB-stik | 24. strømkabelstik til harddisk og optisk drev |
| 25. OS debug-header til debug | 26. USB 3.0-stik |
| 27. Thunderbolt-header | 28. M.2 SSD-slot |
| 29. SATA 0-stik | 30. forreste I/O-stik |
| 31. SATA 3-stik | 32. jumper til nulstilling af adgangskode |
| 33. jumper til servicetilstand | 34. højttalerstik |
| 35. CMCLR-jumper | 36. CLINK-header |
| 37. LPC debug-header til debug | |

Systeminstallationsmenu

I systeminstallationsmenuen kan du administrere computerens hardware og angive BIOS-niveauindstillinger. Fra systeminstallationsmenuen kan du:

- Ændre NVRAM-indstillinger når du har tilføjet eller fjernet hardware
- Få vist systemhardwarekonfigurationen
- Aktivere eller deaktivere indbyggede enheder
- Indstille tærskler for ydelse og strømstyring
- Administrer computersikkerhed

Bootrækkefølge

Med starttrækkefølge kan du omgå starttrækkefølgen defineret i System Setup (Systeminstallation) og starte direkte til en bestemt enhed (f.eks: optisk drev eller harddisk). Under selvtest, der bliver udført ved start (Power on self test – POST), når Dell-logoet vises, kan du:

- Åbn systeminstallationsmenuen ved at trykke på F2-tasten
- Åbn engangsstartmenuen ved at trykke på F12-tasten

Engangsstartmenuen viser enhederne, som du kan starte fra, herunder diagnostiske indstillinger. Startmenuens indstillinger er:


Tabel 1. Bootrækkefølge

Indstilling	Beskrivelse
Legacy Boot	<ul style="list-style-type: none"> • ST2000DM001–1ER164 • CD/DVD/CD-RW Drive • Onboard NIC (Indbygget NIC)
UEFI Boot	Windows Boot Manager (Windows startadministrator)
Other options (andre indstillinger)	<ul style="list-style-type: none"> • BIOS Setup (BIOS-konfiguration) • BIOS Flash Update (BIOS Flash-opdatering) • Diagnosticering • Intel (R) Management Engine BIOS Extension (MEBx) • Change Boot Mode Settings (Ændr indstillinger for starttilstand)


Skærmen starttrækkefølge viser også indstillingen til at få adgang til skærbilledet System Setup (Systeminstallation).

Navigationstaster


Nedenstående tabel viser navigationstaster i System Setup (Systeminstallation).

 **BEMÆRK:** For de fleste af indstillingerne i systeminstallationsmenuen, registreres ændringerne, du foretager, men de træder ikke i kraft, før systemet genstartes.

Tabel 2. Navigationstaster

Taster	Navigation
Op-pil	Flytter til forrige felt.
Ned-pil	Flytter til næste felt.
Enter	Lader dig vælge en værdi i det valgte felt (hvis det er relevant) eller følge linket i feltet.
Mellemrumstast	Udfolder eller sammenfolder en rulleliste, hvis relevant.
Tab	Flytter til næste fokusområde.  BEMÆRK: Kun for standard grafisk browser.
Esc	Flytter til forrige side indtil du får vist hovedskærmen. Trykkes på Esc i hovedskærmen vises en meddelelse, der beder dig gemme/ikke-gemte ændringer og genstarte systemet.
F1	Viser Hjælp-filen til System Setup (Systeminstallation).

Indstillinger i systeminstallationsmenuen



 **BEMÆRK:** Afhængigt af computeren og de installerede enheder er det muligvis ikke alle elementer i dette afsnit, der vises.

Tabel 3. General (Generelt)

Indstilling	Beskrivelse
System Information	Afsnittet viser computerens primære hardwarefunktioner. <ul style="list-style-type: none">• System Information (Systemoplysninger)• Memory Configuration (Hukommelseskonfiguration)• PCI Information (PCI-oplysninger)• Processor Information (Processoroplysninger)• Device Information (Enhedsoplysninger)
Boot Sequence	Lader dig ændre rækkefølgen, i hvilken computeren forsøger at finde et operativsystem <ul style="list-style-type: none">• Diskette Drive (Diskettedrev)• USB Storage Device (USB-lagerenhed)• CD/DVD/CD-RW Drive (CD/DVD/CD-RW-drev)• Onboard NIC (Indbygget NIC)• Internal HDD (Intern HDD)

Indstilling	Beskrivelse
Boot List Options	Lader dig ændre indstillingen for startlisten. <ul style="list-style-type: none"> • Legacy • UEFI
Advanced Boot Options	Gør det muligt at aktivere Legacy Option ROM'er <ul style="list-style-type: none"> • Enable Legacy Option ROMs (Aktivere Legacy Options ROM's) (Standard: aktiveret)
Date/Time	Lader dig indstille dato og klokkeslæt. Ændringer i systemets dato og klokkeslæt træder i kraft øjeblikkeligt.

Tabel 4. Systemkonfiguration

Indstilling	Beskrivelse
Integrated NIC	Lader dig konfigurere den integrerede netværkscontroller. Indstillingerne er: <ul style="list-style-type: none"> • Enable UEFI Network Stack (Aktiver UEFI netværksstak) • Disabled (Deaktiveret) <ul style="list-style-type: none">  BEMÆRK: Du kan kun bruge funktionen deaktiveret, hvis AMT-indstillingen (Active Management Technology) er deaktiveret. • Enabled (Aktiveret) • Enabled w/PXE (Aktiveret er standardindstilling) • Enabled w/Cloud Desktop
Serial Port	Identificerer og definerer indstillingerne for seriel port. Du kan indstille den serielle port til: <ul style="list-style-type: none"> • Disabled (Deaktiveret) • COM1 (standard) • COM2 • COM3 • COM4 <ul style="list-style-type: none">  BEMÆRK: Operativsystemet kan allokere ressourcer, selvom indstillingen er deaktiveret.
SATA Operation	Lader dig konfigurere den interne SATA-harddiskcontroller. Indstillingerne er: <ul style="list-style-type: none"> • Disabled (Deaktiveret) • AHCI • RAID On (RAID Til er) (standard)
Drives	Lader dig konfigurere indbyggede SATA-drev. Indstillingerne er: <ul style="list-style-type: none"> • SATA-0 • SATA-1 • SATA-2 • M.2 PCIe SSD-0 <p>Standardindstilling: All drives are enabled (Alle drev er aktiveret).</p>

Indstilling	Beskrivelse
SMART Reporting	Feltet styrer om harddiskfejl ved indbyggede drev rapporteres ved opstart. Denne teknologi er del af specifikationerne for SMART(Self Monitoring Analysis and Reporting Technology). <ul style="list-style-type: none"> • Enable SMART Reporting (Aktiver SMART-rapportering) – Denne indstilling er som standard deaktiveret.
USB Configuration	Lader dig aktivere eller deaktivere USB-konfigurationen. Indstillingerne er: <ul style="list-style-type: none"> • Enable Boot Support (Aktiver opstartsunderstøttelse) • Enable Front USB Ports (Aktiver forreste USB-porte) • Enable rear USB Ports (Aktiver bagerste USB-porte)
Front USB Configuration	Lader dig aktivere eller deaktivere den forreste USB-konfiguration. Indstillingerne er: <ul style="list-style-type: none"> • Front Port 1 • Front Port 2 • Front Port 3 • Front Port 4
Rear USB Configuration	Lader dig aktivere eller deaktivere den bagerste USB-konfiguration. Indstillingerne er: <ul style="list-style-type: none"> • Rear Port 1 (Bagerste port 1) • Rear Port 2 (Bagerste port 2) • Rear Port 3 (Bagerste port 3) • Rear Port 4 (Bagerste port 4) • Rear Port 5 (Bagerste port 5) • Rear Port 6 (Bagerste port 6)
Thunderbolt	Lader dig aktivere eller deaktivere funktionen til understøttelse af Thunderbolt-enhed. Indstillingerne er: <ul style="list-style-type: none"> • Enabled (Aktiveret er standard) • No Security (Ingen sikkerhed) • User Configuration (Brugerdefineret konfiguration) • Secure Connect (Sikker tilslutning) • Display Port Only (Kun skærmport)
USB PowerShare	Lader dig aktivere eller deaktivere USB PowerShare <p>Enable USB PowerShare (Aktiver USB PowerShare) - Denne indstilling er som standard deaktiveret.</p>
Audio	Lader dig aktivere eller deaktivere lydfunktionen. <p>Enable Audio (Aktiver lyd) (Standard)</p> <ul style="list-style-type: none"> • Enable Microphone (Aktiver mikrofon) • Enable Internal Speaker (Aktiver intern højttaler)
Miscellaneous devices	Lader dig aktivere eller deaktivere forskellige indbyggede enheder. <ul style="list-style-type: none"> • Enable Media Card (Aktiver mediekort) (Standardindstilling)

Indstilling	Beskrivelse
	<ul style="list-style-type: none"> • Disable Midia Card (Deaktiver mediekort)

Tabel 5. Video

Indstilling	Beskrivelse
Primary Display	<p>Lader dig konfigurere den primære video-controller, når der findes flere controllere. Indstillingerne er:</p> <ul style="list-style-type: none"> • Auto (standard) • Intel HD graphics (Intel HD-grafik)

Tabel 6. Security (Sikkerhed)

Indstilling	Beskrivelse
Strong Password	<p>Lader dig gennemtvinge indstillingen altid at indstille stærke adgangskoder. Standardindstilling: Enable Strong Password (Aktiver stærk adgangskode) er ikke valgt.</p>
Password Configuration	<p>Du kan definere længden af din administrationsadgangskode. Min. = 4, Maks. = 32</p>
Password Bypass	<p>Lader dig aktivere eller deaktivere tilladelse til at omgå systemadgangskoden, når den er indstillet. Indstillingerne er:</p> <ul style="list-style-type: none"> • Disabled (Deaktiveret) (Standard) • Reboot bypass (Omgåelse ved genstart)
Password Change	<p>Lader dig aktivere tilladelsen til at deaktivere systemadgangskoderne, når administratoradgangskoden er indstillet. Standardindstilling: Allow Non-Admin Password Changes (Tillad ændringer af ikke-administratoradgangskoder) er valgt</p>
TPM 1.2 Security	<p>Lader dig styre om TPM (Trusted Platform Module) er synligt for operativsystemet. Indstillingerne er:</p> <ul style="list-style-type: none"> • TPM On (TPM Til) (Standard) • PPI Bypass for Enable Commands (PPI forbigå aktiverede kommandoer) • PPI Bypass for Disabled Commands (PPI forbigå deaktiverede kommandoer) • Disabled (Deaktiveret) • Enabled (Aktiveret)
Computrace (R)	<p>Lader dig aktivere eller deaktivere den valgfrie computersporingssoftware. Indstillingerne er:</p> <ul style="list-style-type: none"> • Deactivate (Deaktiveret) (standard) • Disable (Deaktiver) • Activate (Aktiver)
Chassis Intrusion	<p>Lader dig aktivere eller deaktivere funktionen chassisindtrængning. Indstillingerne er:</p> <ul style="list-style-type: none"> • Disabled (Deaktiveret) (Standard) • Enabled (Aktiveret)

Indstilling	Beskrivelse
	<ul style="list-style-type: none"> On-Silent (På-Stille)
CPU XD Support	<p>Lader dig aktivere processorens tilstand Execute Disable (Udførelse af deaktivering).</p> <ul style="list-style-type: none"> Enable CPU XD Support (Aktiver CPU XD-understøttelse) (Standard)
OROM Keyboard Access	<p>Gør det muligt at bestemme om brugere er i stand til at gå til konfigurationsskærm-billedet for valgfri ROM via genvejstaster under start. Indstillingerne er:</p> <ul style="list-style-type: none"> Enable (Aktiver er) (standard) One Time Enable (Aktiver én gang) Disable (Deaktiver)
Admin Setup Lockout	<p>Lader dig forhindre brugere i at åbne Setup (Installation), når der er indstillet en administratoradgangskode.</p> <ul style="list-style-type: none"> Enable Admin Setup Lockout (Aktiver spærring af administrationsindstilling) <p>Standardindstilling: Indstillingen er deaktiveret.</p>

Tabel 7. Sikker start (Sikker opstart)


Indstilling	Beskrivelse
Secure Boot Enable	<p>Lader dig aktivere eller deaktivere funktionen sikker opstart. Indstillingerne er:</p> <ul style="list-style-type: none"> Disabled (Deaktiveret) Enabled (Aktiveret er standard)
Expert Key Management	<p>Lader dig aktivere eller deaktivere administration af ekspertnøgle.</p> <ul style="list-style-type: none"> Enable Custom Mode (Aktiver brugerdefineret) (Denne indstilling er som standard aktiveret) <p>Hvis aktiveret, er indstillingerne:</p> <ul style="list-style-type: none"> PK KEK db dbx

Tabel 8. Intel Software Guard Extensions (Intel sikkerhedsudvidelse af software)

Indstilling	Beskrivelse
Intel SGX Enable	<p>Lader dig aktivere eller deaktivere Intel Software Guard Extensions. Indstillingerne er:</p> <ul style="list-style-type: none"> Disabled (Deaktiveret) (Standard) Enabled (Aktiveret)
Enclave Memory Size	<p>Lader dig ændre størrelsen på Intel Software Guard Extensions Enclave reservehukommelse. Indstillingerne er:</p> <ul style="list-style-type: none"> 32 MB

Indstilling	Beskrivelse
	<ul style="list-style-type: none"> • 64 MB • 128 MB

Tabel 9. Performance (Ydelse)

Indstilling	Beskrivelse
Multi Core Support	<p>Dette felt angiver, om processoren har en eller flere kerner aktiveret. Nogle programmer har en forbedret ydeevne, når flere kerner er aktiveret. Denne indstilling er som standard aktiveret. Lader dig aktivere eller deaktivere multi-core-support for processoren. Indstillingerne er:</p> <ul style="list-style-type: none"> • All (Alle) (standard) • 1 • 2 • 3 <p> BEMÆRK:</p> <ul style="list-style-type: none"> • De viste indstillinger kan være forskellige afhængige af den installerede processor. • Indstillingerne afhænger af antallet af kerner der understøttes af den installerede processor (All, 1, 2, N-1 for N-Core Processors) (alle, 1, 2, N-1 for N-kerne processorer)
Intel SpeedStep	<p>Lader dig aktivere eller deaktivere Intel SpeedStep-funktionen. Standardindstilling: Enable Intel SpeedStep (Aktiver Intel SpeedStep)</p>
C-States Control	<p>Lader dig aktivere eller deaktivere yderligere dvaletilstande for processoren. C States (C-tilstande) (Denne indstilling er som standard aktiveret)</p>
Limit CPUID Value	<p>Dette felt begrænser den maksimale værdi, som processorens standard CPUID-funktion vil understøtte.</p> <ul style="list-style-type: none"> • Enable CPUID Limit (Aktiver CPUID-grænse) <p>Standardindstilling: Indstillingen er deaktiveret.</p>

Tabel 10. Strømstyring

Indstilling	Beskrivelse
AC Recovery	<p>Angiver hvordan computeren vil reagere, når der bruges vekselstrøm efter en strømafbrydelse. Du kan angive genoprettelse af vekselstrøm til</p> <ul style="list-style-type: none"> • Power Off (Slukket er) (standardindstilling) • Power On (Tænd) • Last Power State (Seneste strømtilstand)
Auto On Time	<p>Lader dig indstille klokkeslæt hvor computeren skal tænde automatisk. Indstillingerne er:</p> <ul style="list-style-type: none"> • Disabled (Deaktiveret) (standard) • Every day (Hver dag) • Weekdays (Hverdage)

Indstilling	Beskrivelse
	<ul style="list-style-type: none"> Select days (Udvalgte dage)
Deep Sleep Control	<p>Lader dig definere styreelementerne, når dyb dvaletilstand er aktiveret.</p> <ul style="list-style-type: none"> Disabled (Deaktiveret) (Standard) Enabled in S5 only (Kun aktiveret i S5) Enabled in S4 and S5 (Aktiveret i S4 og S5)
Fan Control Override	<p>Gør det muligt at styre hastigheden på systemblæseren. Indstillingerne er:</p> <ul style="list-style-type: none"> Fan Control Override <p>Standardindstilling: Indstillingen er deaktiveret.</p>
USB Wake Support	<p>Gør det muligt at aktivere USB-enheder der kan vække systemet fra standby.</p> <ul style="list-style-type: none"> Enable USB Wake Support <p>Standardindstilling: Indstillingen er deaktiveret.</p>
Wake on LAN/WLAN	<p>Denne indstilling tillader at computeren tænder fra slukket tilstand, når der sendes et specielt LAN-signal. Aktivering fra standbytilstanden forbliver upåvirket af denne indstilling, og skal aktiveres i operativsystemet. Funktionen virker kun når computeren er tilsluttet vekselstrøm.</p> <ul style="list-style-type: none"> Disabled (Deaktiveret) (Standard) LAN Only (Kun LAN) WLAN Only (Kun WLAN) LAN or WLAN (LAN eller WLAN) LAN with PXE Boot (LAN med PXE-opstart)
Block Sleep	<p>Gør det muligt at blokere, at den går i slumretilstand (S3-tilstand) i OS-miljø.</p> <p>Block Sleep (S3 State) (Bloker slumretilstand (S3-tilstand))</p> <p>Denne indstilling er som standard deaktiveret.</p>
Intel Ready Mode (Intel klartilstand)	<p>Denne indstilling aktiverer Intel Ready Mode-teknologien.</p> <p>Enable Intel Ready Mode (Aktiver Intel klartilstand) (denne indstilling er som standard deaktiveret)</p>

Tabel 11. POST-adfærd

Indstilling	Beskrivelse
Numlock LED	Gør det muligt at specificere om Num Lock skal aktiveres, når systemet starter. Denne indstilling er som standard aktiveret.
MEBx Hotkey	Gør det muligt at specificere om MEBx-gennejlsfunktionen skal aktiveres, når systemet starter. Denne indstilling er som standard aktiveret.
Keyboard Errors	Angiver om fejl relateret til tastaturet rapporteres ved opstart. Indstillingen er som standard aktiveret.

Tabel 12. Virtualiseringsunderstøttelse

Indstilling	Beskrivelse
Virtualization	<p>Dette felt angiver, om en VMM (Virtual Machine Monitor) kan anvende de yderligere hardwarefunktioner i Intel Virtualization Technology.</p> <ul style="list-style-type: none"> • Enable Intel Virtualization Technology (Aktiver Intel virtualiseringsteknologi) - Denne indstilling er som standard aktiveret.
VT for Direct I/O	<p>Aktiverer eller deaktiverer VMM (Virtual Machine Monitor) til at udnytte de ekstra hardwarekapaciteter, der leveres af Intel Virtualization-teknologi til direkte I/O.</p> <ul style="list-style-type: none"> • Enable VT for Direct I/O (Aktiver VT til direkte I/O) - Denne indstilling er som standard deaktiveret.
Trusted Execution	<p>Gør det muligt at specificere om en MVMM (Measured Virtual Machine Monitor) kan udnytte de ekstra hardwarefunktioner i Intels Trusted Execution Program.</p> <ul style="list-style-type: none"> • Trusted Execution (Betroet udførelse) - Denne indstilling er som standard deaktiveret.

Tabel 13. Maintenance (Vedligeholdelse)

Indstilling	Beskrivelse
Service Tag	Viser computerens servicemærke.
Asset Tag	Giver dig mulighed for at oprette en system-aktivkode, hvis der ikke allerede er angivet en aktiv-kode. Indstillingen er som standard ikke aktiveret.
SERR Messages	Styrer SERR-meddelelsesmekanismen. Denne indstilling er som standard ikke indstillet. Nogle gafikkort kræver, at SERR-meddelelsesmekanismen deaktiveres.
BIOS Downgrade	Lader dig styre tilbageslag af systemets firmware til tidligere versioner. Denne indstilling er som standard aktiveret.
Data Wipe	Lader dig på sikker vis slette data fra interne lagerenheder. Denne indstilling er deaktiveret som standard.
BIOS Recovery	Dette gør det muligt for brugerne at gendanne visse beskadigede BIOS-forhold fra en gendannelsesfil. Denne indstilling er som standard aktiveret.

Tabel 14. Cloud-skrivebord

Indstilling	Beskrivelse
Server Lookup Method	<p>Lader dig specificere hvordan Cloud-skrivebordssoftwaren vil finde serveradresser. Indstillingerne er:</p> <ul style="list-style-type: none"> • Static IP (Statisk IP) • DNS (standard)
Server Name	Lader dig specificere navnet på serveren.
Server IP Address	Specificerer den primære statiske IP-adresse for serveren Cloud Desktop, som klientsoftwaren kommunikerer med. Standard-IP-adressen er 255.255.255.255.

Indstilling	Beskrivelse
Server Port	Specificerer den primære statiske IP-adresse for serveren Cloud Desktop, som klientsoftwaren kommunikerer med. Standard-IP-adressen er 06910.
Client Address Method	Lader dig specificere hvordan klienten får sin IP-adresse. Indstillingerne er: <ul style="list-style-type: none"> • Static IP (Statisk IP) • DHCP (standardindstilling)
Client IP Address	Specificerer klientens statiske IP-adressen. Standardindstillingen er 255.255.255.255.
Client Subnet Mask	Angiver klientens undernetmaske. Standardindstillingen er 255.255.255.255.
Client Gateway	Specificerer klientens gateway. Standardindstillingen er 255.255.255.255.
DNS IP Address	Specificerer klientens DNS' IP-adresse. Standardindstillingen er 255.255.255.255.
Domain Name	Specificerer klientens domænenavn.
Advanced	Gør det muligt at aktivere detaljeret tilstand ved avanceret debugging. Som standard er denne indstilling deaktiveret.

Tabel 15. System Logs (Systemlogfiler)

Indstilling	Beskrivelse
BIOS events	Viser systemets hændelseslog og lader dig rydde loggen. <ul style="list-style-type: none"> • Clear Log (Ryd log)

Tabel 16. Teknikkonfigurationer

Indstilling	Beskrivelse
ASPM	Gør det muligt at indstille aktiv tilstand for strømstyringsniveauet: <ul style="list-style-type: none"> • Auto (standard) • Disabled (Deaktiveret) • L1 Only (Kun L1)

Sådan opdateres BIOS'en

Det anbefales at opdatere BIOS (systeminstallationsmenuen), ved genmontering af systemkort eller hvis en opdatering er tilgængelig. Sørg for, ved bærbare pc'er, at computerens batteri er fuldt opladet og tilsluttet en stikkontakt

1. Genstart computeren.
2. Gå til Dell.com/support.
3. Indtast **Servicekoden** eller **Kode til ekspresservice** og klik på **Submit (Send)**.



BEMÆRK: Klik, for at finde Servicekoden, på **Hvor er min Servicekode?**



BEMÆRK: Vælg, hvis du ikke kan finde Servicekoden, på **Detect My Product (Registrer mit produkt)**. Fortsæt med vejledningen på skærmen.

4. Klik, hvis du ikke kan finde Servicekoden, på computerens Product Category (Produktkategori).

5. Vælg **Product Type (Produkttype)** fra listen.
6. Vælg computermodel og computerens **Produktsupportside** vises.
7. Klik på **Get drivers (Hent drivere)** og klik på **View All Drivers (Se alle drivere)**.
Siden Drivers and Downloads (Drivere og overførsler) åbnes.
8. Vælg, på skærmen Drivers and Downloads (Drivere og overførsler), under rullelisten **Operativsystem, BIOS**.
9. Identificer den seneste BIOS-fil og klik på **Hent fil**.
Du kan også analysere, hvilke drivere der skal opdateres. For at gøre dette til dit produkt, skal du klikke på **Analyze System for Updates (Analyser systemet for opdateringer)** og følg vejledningen på skærmen.
10. Vælg din foretrukne overførselsmetode i vinduet **Vælg overførselsmetode nedenfor**, klik på **Hent fil**.
Vinduet **Filoverførsel** vises.
11. Klik på **Gem** for at gemme filen på computeren.
12. Klik på **Kør** for at installere de opdaterede BIOS-indstillinger på computeren.
Følg vejledningen på skærmen.



BEMÆRK: Det anbefales, at man ikke opdaterer BIOS-versionen for mere end 3 revisioner. Fx: Hvis du vil opdatere BIOS fra 1.0 til 7.0, installer først version 4.0 og herefter version 7.0.

Jumperindstillinger

For at ændre jumperindstillingerne træk stikket af dets ben og placer det forsigtigt på benene som vist på systemkortet.

Tabel 17. Jumperindstillinger

Jumper	Indstilling	Beskrivelse
PSWD	Standard	Kortsluttet: Standard Åben: ryd adgangskode
RTCRST	Standard	Åben: standard Kortsluttet: Nulstilling af realtidsur. Kan anvendes ved fejlsøgning
SERVICE_TILSTAND	Standard	Åben: standard Kortsluttet: ME-deaktivering


System and Setup Password (System- og installationsadgangskode)


Du kan oprette en system password (systemadgangskode) og en setup password (installationsadgangskode) til at sikre computeren.


Adgangskode type Beskrivelse

System Password (Systemadgangskode) Adgangskode du skal indtaste for at logge på systemet.

Setup password (Installationsadgangskode) Adgangskode, som du skal indtaste for at få adgang til at foretage ændringer i computerens BIOS-indstillinger.


 **FORSIGTIG: Adgangskodefunktionerne giver et grundlæggende sikkerhedsniveau for computerens data.**

 **FORSIGTIG: Enhver kan få adgang til de data, der er gemt på computeren, hvis den ikke er låst og uden opsyn.**

 **BEMÆRK:** Computeren leveres med system- og installationsadgangskoder deaktiveret.

Sådan tildeles systemadgangskode og installationsadgangskode

Du kan kun tildele en ny **System Password (Systemadgangskode)** og/eller **Setup Password (Installationsadgangskode)** eller ændre en bestående **System Password (Systemadgangskode)** og/eller **Setup Password (Installationsadgangskode)** når **Password Status (Adgangskodestatus)** er **Unlocked (Ulåst)**. Hvis Password Status (Adgangskodestatus) er **Locked**, låst kan du ikke ændre System Password (Systemadgangskoden).

 **BEMÆRK:** Hvis adgangskodejumperen er deaktiveret, slettes den bestående System Password (Systemadgangskode) og Setup Password (Installationsadgangskode) og du skal ikke angive systemadgangskoden for at logge på computeren.

Tryk på <F2> for at gå til en systeminstallation, straks efter en start eller genstart.

1. Vælg i skærmen **System BIOS** eller **System Setup (Systeminstallationen)**, **System Security (Systemikkerhed)** og tryk Enter.
Skærmen **System Security (Systemikkerhed)** vises.
2. Bekræft i skærmen **System Security (Systemikkerhed)**, at **Password Status (Adgangskodestatus)** er **Unlocked (Ulåst)**.
3. Vælg **System Password (Systemadgangskode)**, indtast din systemadgangskode og tryk Enter eller Tab.

Anvend følgende retningslinjer til at tildele systemadgangskoden:

- En adgangskode kan have op til 32 tegn.
- En adgangskode kan indeholde tallene 0 til 9.
- Kun små bogstaver er gyldige, store bogstaver er ikke tilladt.
- Kun følgende specialtegn er tilladt: mellemrum, ("), (+), (.), (-), (.), (/), (:), (|), (\), (|), (').


Indtast systemadgangskoden igen, når du bliver bedt om det.

4. Indtast systemadgangskoden som du indtastede tidligere og klik på **OK**.
5. Vælg **Setup Password (Installationsadgangskode)**, indtast systemadgangskoden og tryk Enter eller Tab.
En meddelelse beder dig indtaste installationsadgangskoden igen.
6. Indtast installationsadgangskoden som du indtastede tidligere og klik på **OK**.

7. Tryk på Esc og en meddelelse beder dig gemme ændringerne.
8. Tryk på Y for at gemme ændringerne.
Computeren genstarter.


Sådan slettes eller ændres en eksisterende system- og/eller installationsadgangskode



Sørg for, at **Password Status (Adgangskodestatus)** er Unlocked (Ulåst) (i System Setup (Systeminstallation)) før du forsøger at slette eller ændre det eksisterende System- og/eller installationsadgangskode. Du kan ikke slette eller ændre en eksisterende System- eller Installationsadgangskode, hvis **Password Status (Adgangskodestatus)** er Locked (Låst). Tryk på F2 for at gå til systeminstallationsmenuen, straks efter en start eller genstart.

1. Vælg i skærmen **System BIOS** eller **System Setup (Systeminstallationen), System Security (System sikkerhed)** og tryk Enter.
Skærmen **System Security (System sikkerheds)** vises.
2. Bekræft i skærmen **System Security (System sikkerhed)**, at **Password Status (Adgangskodestatus)** er **Unlocked (Ulåst)**.
3. Vælg **System Password (System adgangskode)**, ændr eller slet eksisterende systemadgangskode og tryk på Enter eller Tab.
4. Vælg **Setup Password, (Installationsadgangskode)**, ændr eller slet eksisterende installationsadgangskode og tryk på Enter eller Tab.
 **BEMÆRK:** Indtast, hvis du ændrer System- og/eller installationsadgangskoden, den nye adgangskode, når du bliver bedt om det. Bekræft, hvis du sletter System- og/eller installationsadgangskoden, sletningen, når du bliver bedt om det.
5. Tryk på Esc og en meddelelse beder dig gemme ændringerne.
6. Tryk på Y for at gemme ændringer og afslutte systeminstallationsmenuen.
Computeren genstarter.

Sådan deaktiveres en systemadgangskode

Systemets softwaresikkerhedsfunktioner omfatter en systemadgangskode og en installationsadgangskode. Adgangskodejumperen deaktiverer enhver adgangskode, der er i brug i øjeblikket.

 **BEMÆRK:** Du kan også anvende følgende trin til at deaktivere en glemt adgangskode.

1. Følg procedurerne i *Før du udfører arbejde på computeren*.
2. Fjern dækslet.
3. Identificer PSWD-jumperen på bundkortet.
4. Fjern PSWD-jumperen fra bundkortet.
 **BEMÆRK:** De nuværende adgangskoder er deaktiveres (slettes) ikke, førend computeren starter uden jumperen.
5. Installer dækslet.
 **BEMÆRK:** Hvis du tildeler en ny system- og/eller installationsadgangskode med PSWD-jumperen installeret, deaktiverer systemet de nye adgangskoder, næste gang det starter.
6. Tilslut computeren til stikkontakten og tænd computeren.
7. Sluk computeren og tag strømkablet ud af stikkontakten.
8. Fjern dækslet.

9. Genmonter PSWD-jumperen på bundkortet.
10. Installer dækslet.
11. Følg procedureerne i *Efter du har udført arbejde på computeren*.
12. Tænd computeren.
13. Gå til system setup (systeminstallation) og tildel en ny system- eller installationsadgangskode. Se *Setting up a System Password (Sådan konfigureres en systemadgangskode)*.

Diagnosticering


Hvis du kommer ud for et problem med computeren, skal du køre ePSA-diagnosticering), før du kontakter Dell for at få teknisk assistance. Formålet med at køre diagnosticering er at teste computerens hardware uden behov for ekstra udstyr eller risiko for tab af data. Hvis du ikke er i stand til at løse problemet selv, kan service og support personale bruge de diagnostiske resultater til at hjælpe dig med at løse problemet.

ePSA-diagnosticering (Enhanced Pre-Boot System Assessment)

ePSA-diagnosticering (også kendt som systemdiagnosticering) udfører en komplet tjek af hardwaren. ePSA'en er indbygget med BIOS'en og startes internt af BIOS. Den indbyggede systemdiagnosticering har en række indstillinger for bestemte enheder eller enhedsgrupper, så du kan:

- Køre tests automatisk eller i en interaktiv tilstand
- Gentage tests
- Få vist eller gemme testresultater
- Gennemgå tests for at indføre yderligere testindstillinger til at give flere oplysninger om enheder med fejl
- Få vist statusmeddelelser, der oplyser om tests er fuldført
- Få vist fejlmeddelelser, der oplyser om problemer, som opstod under testning

 **FORSIGTIG: Brug kun systemdiagnosticering til at teste din computer. Brug af programet med andre computere kan give ugyldige resultater eller fejlmeddelelser.**

 **BEMÆRK:** Nogle test for bestemte enheder kræver brugermedvirken. Sørg altid for at være tilstede ved computeren når der udføres diagnostiske test.

1. Tænd computeren.
2. Mens computeren starter, tryk på F12-tasten når Dell-logoet vises.
3. Vælg på startmenu-skærmen indstillingen **Diagnostics (Diagnosticering)**.
Vinduet **Enhanced Pre-boot System Assessment** vises, med alle enheder, der er registreret af computeren. Diagnosticeringen begynder at køre testene på alle registrerede enheder.
4. Hvis du vil køre en diagnosticeringstest på en bestemt enhed, tryk på Esc og klik på **Yes (Ja)** for at stoppe diagnosticeringstesten.
5. Vælg enheden fra venstre rude og klik på **Run Tests (Kør tests)**.
6. Hvis der er problemer, vises fejlkoder.
Notér fejlkoden og kontakt Dell.

Fejlfinding på computeren

Du kan søge fejl på computeren vha. indikatorer som diagnosticeringslys, bipkoder og fejlmeddelelser, mens computeren er i brug.

Strømindikator til diagnosticering

Indikator for Tænd/sluk-knap der er på kabinettets forside fungerer også som en tofarvet indikator. Den diagnostiske indikator er kun aktiv og synlig under POST-processen. Når operativsystemet begynder at indlæse, er den ikke længere synlig.

Mørkegult blinkende indikatorskema – Mønstret er 2 eller 3 blink fulgt af en kort pause, derefter x antal blink op til 7. Den gentagne mønster har en lang pause indsat i midten. F.eks. 2,3 = 2 mørkegule blink, kort pause, 3 mørkegule blink fulgt af en lang pause, derefter gentagelse.

Tabel 18. Strømindikator til diagnosticering

Ravgul indikatortilstand	Hvid indikatortilstand	Beskrivelse
slukket	slukket	systemet er Slukket
slukket	blinkende	system er i slumretilstand
blinkende	slukket	fejl strømforsyningsenheden (Power Supply Unit – PSU)
konstant	slukket	PSU virker men fejl ved hentning af kode
slukket	konstant	system er Tændt

Ravgul indikatortilstand	Beskrivelse
2,1	bundkortfejl
2,2	fejl ved bundkort, PSU eller PSU-kabelføring
2,3	fejl ved bundkort, hukommelse eller CPU
2,4	møntcellebatterifejl
2,5	ødelagt BIOS
2,6	fejl ved CPU-konfiguration eller CPU
2,7	hukommelsesmoduler er registreret men der er fejl i hukommelsen.
3,1	mulig på enhedskort eller bundkort
3,2	mulig USB-fejl
3,3	Ddr er ikke fundet hukommelsesmoduler
3,4	mulig bundkortfejl
3,5	hukommelsesmoduler fundet, men der er fejl i hukommelsenskonfiguration eller -kompatibilitet.
3,6	mulig fejl bundkorts ressource og/eller hardwarefejl
3,7	nogleandre fejl med meddelelser på skærm

Bip-kode

Hvis skærmen ikke viser fejl eller problemer, kan systemet udsende en serie bip under opstart. Disse bipserier, kaldes bipkoder, identificerer forskellige problemer. Forsinkelsen mellem bippene er 300 ms, forsinkelsen mellem hver bipgruppe er 3 sek og biplyden varer 300ms. Efter hvert bip og hver bipgruppe, skal BIOS registrere om brugeren trykker på tænd/sluk-knappen, hvis det er tilfældet, vil BIOS springe ud af sløfen og udføre den normale lukningsproces og strømsystem.

Kode	1-3-2
Årsag	Hukommelsesfejl

Fejlmeddelelser

Fejlmeddelelse	Beskrivelse
Adressemærke ikke fundet	BIOS fandt en disksektor med fejl eller kunne ikke finde en bestemt disksektor.
Alert! Previous attempts at booting this system have failed at checkpoint [nnnn]. For help in resolving this problem, please note this checkpoint and contact Dell Technical Support. (Alarm! Tidligere forsøg på at starte systemet mislykkedes ved kontrolpunktet [nnnn]. Notér, hvis du har brug for hjælp til at løse problemet, kontakt Dells tekniske support).	The computer failed to complete the boot routine three consecutive times for the same error. Contact Dell and report the checkpoint code (nnnn) to the support technician (Computeren kunne ikke fuldføre startrutinen i tre på hinanden følgende tilfælde på grund af samme fejl. Kontakt Dell og rapportér kontrolpunktet (nnnn) til supportteknikeren)
Alarm! Der er installeret jumper til omgåelse af sikkerhed.	MFG_MODE-jumperen er indstillet og AMT Management-funktionerne er deaktiveret indtil, den er fjernet.
Vedhæftning svarede ikke	Diskette- eller harddiskcontrolleren kan ikke sende data til det tilknyttede drev.

Fejlmeddelelse	Beskrivelse
Bad command or file name (Forkert kommando eller filnavn)	Kontrollér, at du har skrevet kommandoen korrekt, at du har indsat mellemrum de rigtige steder, og at du har brugt det rigtige stinavn.
Dårlig fejlkorrigeringskode (Error-Correction Code – ECC) ved læsning af disk	Diskette- eller harddiskcontrolleren registrerede en læsefejl, der ikke kan rettes.
Controller mislykkedes	Harddisken eller den tilknyttede controller er defekt.
Data error (Datafejl)	Harddisken kan ikke læse data. Kør, ved Windows-operativsystem, hjælpeprogrammet chkdsk for at kontrollere diskettens eller harddiskens filstruktur. Kør, ved alle andre operativsystemer, det relevante hjælpeprogram.
Decreasing available memory (Nedsætter tilgængelig hukommelse)	Der kan være fejl ved et eller flere hukommelsesmoduler eller de kan være sat forkert i. Geninstaller hukommelsesmodulerne, og udskift dem eventuelt.
Diskette drive 0 seek failure (Diskettedrev 0-søgningsfejl)	Der er muligvis et løst kabel, eller computerkonfigurationsoplysningerne stemmer ikke overens med hardwarekonfigurationen.
Diskette read failure (Fejl ved diskettelæsning)	Disketten kan være defekt eller der kan være et løst kabel. Prøv en anden diskette, hvis indikator for adgang til drev lyser.
Nulstilling af disketteundersystem mislykkedes	Der kan være fejl ved diskette-controlleren.
Gate A20 failure (Fejl på Gate A20)	Der kan være fejl ved et eller flere hukommelsesmoduler eller de kan være sat forkert i. Geninstaller hukommelsesmodulerne, og udskift dem eventuelt.
General failure (Generel fejl)	Operativsystemet kan ikke udføre kommandoen. Meddelelsen efterfølges som regel af specifikke oplysninger – f.eks., Printer out of paper (Der er ikke mere papir i printeren) . Tag de nødvendige skridt for at løse problemet.
Hard-disk drive configuration error (Harddiskkonfigurationsfejl)	The hard drive failed initialization (Harddisken blev ikke initialiseret).
Hard-disk drive controller failure (Harddiskcontroller fejl)	The hard drive failed initialization (Harddisken blev ikke initialiseret).


Fejlmeddelelse	Beskrivelse
Hard-disk drive failure (Harddiskfejl)	The hard drive failed initialization (Harddisken blev ikke initialiseret).
Hard-disk drive read failure (Harddisklæsefejl)	The hard drive failed initialization (Harddisken blev ikke initialiseret).
Invalid configuration information-please run system SETUP program (Ugyldige konfigurationsoplysninger – kørsysteminstallationsprogrammet)	Computerkonfigurationsoplysningerne stemmer ikke overens med hardwarekonfigurationen.
Ugyldig hukommelseskonfiguration, udfyld DIMM1	DIMM1-stik genkender ikke et hukommelsesmodul. Modulet skal sættes i igen eller installeres.
Keyboard failure (Tastaturfejl)	Et kabel eller stik kan være løst eller der kan være fejl ved tastatur eller tastaturets-/musens controller.
Memory address line failure at address, read value expecting value (Hukommelsesadresselinjefejl ved adresse, læst værdi forventet værdi)	Et hukommelsesmodul kan have fejl eller være sat forkert i. Geninstaller hukommelsesmodulerne, og udskift dem eventuelt.
Memory allocation error (Hukommelsesallokeringsfejl)	Softwaren du forsøger at køre, er i konflikt med operativsystemet, et andet program eller et hjælpeprogram.
Memory data line failure at address, read value expecting value (Hukommelsesdata linjefejl ved adresse, læst værdi forventet værdi)	Et hukommelsesmodul kan have fejl eller være sat forkert i. Geninstaller hukommelsesmodulerne, og udskift dem eventuelt.
Memory double word logic failure at address, read value expecting	Et hukommelsesmodul kan have fejl eller være sat forkert i. Geninstaller hukommelsesmodulerne, og udskift dem eventuelt.

Fejlmeddelelse	Beskrivelse
value (Hukommelsesdob beltordlogikfejl ved adresse, læst værdi forventet værdi)	
Memory odd/even word logic failure at address, read value expecting value (Hukommelses ulige/lige- ordlogikfejl ved adresse, læst værdi forventet værdi)	Der kan være fejl ved et hukommelsesmodul eller det kan være sat forkert i. Geninstaller hukommelsesmodulerne, og udskift dem eventuelt.
Memory write/read failure at address, read value expecting value (Hukommelseslæs e/skrivefejl ved adresse, læst værdi forventet værd)	Et hukommelsesmodul kan have fejl eller være sat forkert i. Geninstaller hukommelsesmodulerne, og udskift dem eventuelt.
Memory size in CMOS invalid (Ugyldig hukommelsesstørr else i CMOS)	Hukommelsesmængden registreret i computerkonfigurationen, svarer ikke til computerens installeret i computeren.
Hukommelsestest afsluttet ved tastetryk	Et tastetryk afsluttede hukommelsestesten.
No boot device available (Ingen startenhed til stede)	Computeren kan ikke finde diskette-drev eller harddisk.
No boot sector on hard-disk drive (Ingen startsektor på harddiskdrevet)	Computerens konfigurationsoplysninger i System Setup (Systeminstallation) kan være forkert.
No timer tick interrupt (Ingen timertaktslagsafbry delse)	En chip på bundkortet fungerer muligvis ikke korrekt.

Fejlmeddelelse	Beskrivelse
Non-system disk or disk error (Ikke-systemdiskfejl eller diskfejl)	Disketten i A-drevet har ikke installeret et operativsystem, der kan startes fra. Enten udskift disketten med et, der har et operativsystem, der kan startes fra eller fjern disketten fra a-drevet og genstart computeren.
Not a boot diskette (Ikke en startdiskette)	Operativsystemet prøver at starte fra en diskette, der ikke har installeret et operativsystem, der kan startes fra. Indsæt en diskette, der kan startes fra.
Plug and play configuration error (Plug and play-konfigurationsfejl)	Der opstod en fejl under forsøg på at konfigurere et eller flere kort.
Read fault (Læsefejl)	Operativsystemet kan ikke læse fra diskettedrev eller harddisk, computeren kan ikke finde en bestemt sektor på disken eller den ønskede sektor er defekt.
Requested sector not found (Den ønskede sektor blev ikke fundet)	Operativsystemet kan ikke læse fra diskettedrev eller harddisk, computeren kan ikke finde en bestemt sektor på disken eller den ønskede sektor er defekt.
Reset failed (Nulstilling mislykkedes)	Handlingen disknulstilling mislykkedes.
Sector not found (Sektor ikke fundet)	Operativsystemet kan ikke finde en sektor på disketten eller harddisken.
Seek error (Søgefejl)	Operativsystemet kan ikke finde et bestemt spor på disketten eller harddisken.
Shutdown failure (Fejl ved lukning)	En chip på bundkortet fungerer muligvis ikke korrekt.
Time-of-day clock stopped (Klokkeslætur stoppet)	Batteriet kan være dødt.
Time-of-day not set-please run the System Setup program (Klokkeslæt ikke indstillet – Kør systeminstallations programmet)	Det klokkeslæt eller den dato, der er gemt i System Setup (Systeminstallation), stemmer ikke overens med systemuret.
Timer chip counter 2 failed (Fejl i timerchiptæller 2)	En chip på bundkortet fungerer muligvis ikke korrekt.

Fejlmeddelelse	Beskrivelse
Unexpected interrupt in protected mode (Uventet afbrydelse i beskyttet tilstand)	Tastaturcontrolleren fungerer muligvis ikke korrekt, eller et hukommelsesmodul sidder muligvis løst.
ADVARSEL! Dells Disk Monitoring System har registreret at drev [0/1] på deton [primære/sekundære] EIDE-controller virker uden for normale specifikationer. Det anbefales øjeblikkeligt at sikkerhedskopiere dine data og udskifte harddisken ved at ringe til din supportafdeling eller Dell.	Drevet registrerede under indledende opstart mulige fejltilstande. Sikkerhedskopier, når computeren afslutter opstart, øjeblikkeligt dine data og udskift harddisken (for installationsprocedurer, se "Sådan tilføjes og fjernes dele" for din computertype). Hvis der ikke umiddelbart er nogen udskiftningsdrev til rådighed og drevet ikke er det eneste drev, der kan startes fra, så åbn System Setup (Systeminstallation) og ændr den relevante drevindstilling til None (Ingen) Fjern derefter drevet fra computeren.
Write fault (Skrivefejl)	Operativsystemet kan ikke skrive til diskette eller harddisk.
Write fault on selected drive (Skrivefejl på det valgte drev)	Operativsystemet kan ikke skrive til diskette eller harddisk.

Specifikationer

 **BEMÆRK:** Udvalget kan variere afhængigt af region. For yderligere oplysninger om computerens konfiguration:

- Windows 10, klik eller tryk på **Start**  → **Indstillinger** → **System** → **Om**.
- Windows 8.1 og Windows 8, klik eller tryk på **Start**  → **PC-indstillinger** → **PC og enheder** → **PC-info..**
- Windows 7, klik på **Start** , højreklik på **Min computer**, og vælg så **Egenskaber**.

Tabel 19. Processor

Funktion	Specifikation
Processortype	<ul style="list-style-type: none"> • Intel Core i3-serien • Intel Core i5-serien • Intel Core i7-serien • Intel Xeon E3
Samlet cache-lager	Op til 8 MB cache-lager afhængig af processortype

Tabel 20. Memory (Hukommelse)

Funktion	Specifikation
Type	DDR4, NECC, og ECC
Hastighed	2.133 MHz
Stik	Fire DIMM-slots
Kapacitet	4 GB, 8 GB, og 16 GB
Hukommelse (minimum)	4 GB
Hukommelse (maksimum)	64 GB

Tabel 21. Video

Funktion	Specifikation
Integreret	<ul style="list-style-type: none"> • Integreret Intel HD Graphics 530 (Core i3/i5/i7) • Intel HD Graphics P530 (Select Xeon)
Diskret	PCI Express x16-skærmkort

Tabel 22. Audio

Funktion	Specifikation
Integreret	To-kanals high-definition audio

Tabel 23. Netværk

Funktion	Specifikation
Integreret	Intel I219LM Ethernet kan kommunikere med 10/100/1000 Mb/s

Tabel 24. Systemoplysninger

Funktion	Specifikation
System-chipsæt	Intel C236 chipsæt
DMA-kanaler	To 8237 DMA-controllere med syv uafhængige programmerbare kanaler
Afbrydelsesniveauer	Integreret I/O APIC-kapacitet med 24 afbrydelser
BIOS-chip (NVRAM)	16 MB

Tabel 25. Udvidelsesbus

Funktion	Specifikation
Bustype	PCIe gen3 (x16), USB 2.0, og USB 3.0
Bushastighed	PCI Express: <ul style="list-style-type: none"> • x4-slot tovejshastighed – 4GB/s • x16-åbning hastighed i hver retning – 16 GB/s SATA: 1,5 Gbps, 3,0 Gbps og 6 Gbps


Tabel 26. Kort

Funktion	Specifikation
PCI	Op til et kort i fuld højde
PCI Express x4	Op til et kort i fuld højde
PCI Express x16	Op til to kort med fuld højde

Tabel 27. Drives

Funktion	Specifikation		
Eksternt tilgængeligt (5,25" drevbås)	To		
Internt tilgængelig	3,5" SATA-drevbåse	2,5" SATA-drevbåse	PCIe-drevbås
	To	Fire	En

Tabel 28. Eksterne stik

Funktion	Specifikation
Audio	
Frontpanel	Et universelt audio-jack med mikrofon ind og hovedtelefonstik
Bagpanel	Et stik til line-out
Netværkskort	Et RJ-45 stik
Seriel	Et stik med 9 ben, 16550 C-kompatibelt
USB 2.0	Frontpanel: to Bagpanel: to
USB 3.0	Frontpanel: to Bagpanel: fire
HDMI ud	En
Video	<ul style="list-style-type: none"> • VGA-stik med 15 ben • to DisplayPort-stik med 20 ben
	 BEMÆRK: Tilgængelige videostik kan variere afhængigt af det valgte grafikkort.

Tabel 29. Interne stik

Funktion	Specifikation
PCI 2.3 databredde (maksimum) - 32 bits	
Mini Tower	Et stik med 120 ben
PCI Express x4 databredde (maksimum) - fire PCI Express-baner	
Mini Tower	Et stik med 64 ben
PCI Express x16 (tilsluttet som x4) databredde (maksimum) – fire PCI Express-baner	
Mini Tower	Et stik med 164 ben
PCI Express x16 databredde (maksimum) – 16 PCI Express-baner	
Seriel ATA	
Mini Tower	Fire stik med 7 ben
Memory (Hukommelse)	Fire stik med 288 ben
Internt USB	
Mini Tower	Et stik med 20 ben
Systemblæser	Et stik med 4 ben
Frontpanelkontrol	
Mini Tower	Et stik med 6 ben og et stik med 20 ben

Funktion	Specifikation
Mini Tower – termisk sensor	Et stik med 2 ben
Processor	Et stik med 1150 ben
Processorblæser	Et stik med 4 ben
Jumper til servicetilstand	Et stik med 2 ben
Jumper til rydning af adgangskode	Et stik med 2 ben
Jumper til nulstilling af RTC	Et stik med 2 ben
Indbygget højttaler	Et stik med 4 ben
Sikringsstik	Et stik med 3 ben
Strømsstik:	Et 8-bens, et 4-bens

Tabel 30. Kontroller og indikatorer

Funktion	Specifikation
Computerens forside	
Indikator for strøm	Hvidt lys – konstant hvidt lys indikerer tændt tilstand; blinkende hvidt lys indikerer at computeren er i slumretilstand.
Indikator for drevaktivitet	Hvidt lys – Blinkende hvidt lys viser, at computeren læser data fra, eller skriver data til harddisken.
Computerens bagside	
Lysindikator for linkintegritet på integreret netværkskort	Grønt – der er en 10 Mbps forbindelse mellem netværket og computeren. Grønt – der er en 100 Mbps forbindelse mellem netværket og computeren. Orange – der er en 1000 Mbps-forbindelse mellem netværket og computeren. Slukket (lyser ikke) – computeren genkender ikke en fysisk forbindelse til netværket.
Indikator for netværksaktivitet på indbygget netværkskort	Gult lys – Et blinkende gult lys angiver, at der er netværksaktivitet.
Indikator til diagnosticering af strømforsyning	Grønt lys – Strømforsyningen er tændt og virker. Strømkablet skal tilsluttes til strømstikket (bag på computeren) og til stikkontakten.

Tabel 31. Strømforsyning


Strømforsyning	Effekt	Maksimal varmeafgivelse	Spænding
Mini Tower:	290 W	989,00 BTU/time	100 V AC til 240 V AC, 50 Hz til 60 Hz, 5,4 A
	365 W (EPA)	1245 BTU/time	100 V AC til 240 V AC, 50 Hz til 60 Hz, 5,0 A

 **BEMÆRK:** Varmeafgivelsen er beregnet ud fra strømforsyningens effektangivelse.

Møntcellebatteri 3 V CR2032 litium-møntcellebatteri

Tabel 32. Fysisk dimension


Ydre	Højde	Bredde	Dybde	Vægt
Mini Tower	360,00 mm (14,17")	175,00 mm (6,88")	435,00 mm (17,12")	11,70 kg (25,70 lb)

 **BEMÆRK:** Computerens vægt er baseret på en typisk konfiguration og kan variere med de forskellige konfigurationer.

Tabel 33. Miljø

Funktion	Specifikation
Temperaturområde	
Drift	5°C til 35°C (41°F til 95°F)
Opbevaring	-40°C til 65°C (-40°F til 149°F)
Relativ luftfugtighed (maksimum)	
Drift	20 procent til 80 procent (ikke-kondenserende)
Opbevaring	5 procent til 95 procent (ikke-kondenserende)
Maksimal vibration	
Drift	0,26 GRMS
Opbevaring	2,20 GRMS
Maksimalt stød	
Drift	40 G
Opbevaring	105 G
Højde over havet	
Drift	-15,2 m til 3048 m (-50 til 10.000 ft)
Opbevaring	-15,20 m til 10.668 m (-50 ft til 35.000 ft)
Luftbåret forureningsniveau	G1 eller lavere som defineret i ANSI/ISA-S71.04-1985

Kontakt Dell

 **BEMÆRK:** Hvis du ikke har en aktiv internetforbindelse, kan du finde kontaktoplysninger på købskvitteringen, pakkeslippen, fakturaen eller i Dells produktkatalog.

Dell giver flere muligheder for online- og telefonbaseret support og service. Tilgængeligheden varierer for de enkelte lande og produkter, og nogle tjenester findes muligvis ikke i dit område. Sådan kontakter du Dell omkring salg, teknisk support eller kundeservice:

1. Gå til **Dell.com/support**.
2. Vælg supportkategori.
3. Bekræft dit land eller område i rullemenuen **Choose a Country/Region (Vælg land/område)** fra listen nederst på siden.
4. Vælg det relevante service- eller supportlink alt afhængigt af, hvad du har brug for.